

System dohledu ASD CLIENT 8.8 **MP155/100**

100Base-T



OBSAH

str.

| | | |
|-----------|--|-----------|
| 1. | ÚVOD | 1 |
| 1.1 | POŽADAVKY NA PC | 2 |
| 1.2 | INSTALACE PROGRAMU ASD CLIENT | 2 |
| 2. | ZÁKLADNÍ FUNKCE PROGRAMU ASD CLIENT | 3 |
| 2.1 | ÚROVNĚ PŘIHLÁŠENÍ SUPERVIZORA | 3 |
| 2.2 | PRÁVA SUPERVIZORA | 4 |
| 2.3 | FUNKCE SUPERVIZORA | 5 |
| 3. | OKNA ZOBRAZENÍ SKOKU SPOJE | 8 |
| 3.1 | HLAVNÍ ŘÍDÍCÍ PANEL | 8 |
| 3.2 | OKNO STAVU STANICE | 10 |
| 4. | POPIS HLAVNÍHO MENU PROGRAMU | 15 |
| 4.1 | MENU SUPERVIZOR | 15 |
| 4.1.1 | User | 15 |
| 4.1.2 | User Manager | 15 |
| 4.1.3 | Login | 15 |
| 4.1.4 | Logout | 16 |
| 4.1.5 | Identification | 16 |
| 4.1.6 | Station Reset | 17 |
| 4.1.7 | TCP/IP Utilities | 17 |
| 4.1.8 | Network Manager | 18 |
| 4.1.9 | Stations Database Editor | 20 |
| 4.1.10 | Process Manager | 21 |
| 4.1.11 | Process Database Editor | 23 |
| 4.1.12 | Ethernet Status | 23 |
| 4.1.13 | Constellation Diagram | 24 |
| 4.1.14 | Close Station | 24 |
| 4.1.15 | Service Utilities | 25 |
| 4.1.16 | Exit | 29 |
| 4.2 | MENU SET | 30 |
| 4.2.1 | Tune Station | 30 |
| 4.2.2 | Power TX | 31 |
| 4.2.3 | Ignore Events | 32 |
| 4.2.4 | Alarm Mask | 32 |
| 4.2.5 | MUX + FEC properties | 33 |
| 4.2.6 | MGMT Properties | 33 |
| 4.2.7 | IP-Stack Properties | 34 |
| 4.2.8 | Ethernet Properties | 34 |
| 4.2.9 | Transmission Rate | 35 |
| 4.2.10 | ACM Properties | 36 |
| 4.3 | MENU ALARMS | 37 |
| 4.3.1 | Alarms | 37 |
| 4.4 | MENU HISTORY | 37 |
| 4.4.1 | Alarms History | 37 |
| 4.5 | MENU WINDOWS | 39 |
| 4.5.1 | Local Station | 39 |
| 4.5.2 | Remote Station | 39 |
| 4.5.3 | Default Arrange | 39 |
| 4.6 | MENU OPTIONS | 40 |
| 4.6.1 | Network Mode | 40 |
| 4.6.2 | Decimal ID | 40 |

| | | |
|-----------|---|-----------|
| 4.6.3 | <i>Communication Settings</i> | 40 |
| 4.6.4 | <i>Select Communication Device</i> | 41 |
| 4.6.5 | <i>SD-IDU Parameters</i> | 41 |
| 4.6.6 | <i>Data Source</i> | 42 |
| 4.6.7 | <i>Email Settings</i> | 43 |
| 4.6.8 | <i>Language Setup</i> | 44 |
| 4.6.9 | <i>Channel Table</i> | 44 |
| 4.6.10 | <i>Setup Printer</i> | 45 |
| 4.7 | MENU HELP | 45 |
| 5. | KONFIGURACE JEDNOTKY IP-STACK | 46 |
| 5.1 | KONFIGURACE POMOCÍ HTTP | 46 |
| 6. | PŘÍKAZY KONZOLE..... | 50 |
| 7. | UPGRADE A KOMPATIBILITA | 52 |
| 7.1 | PROGRAM ASD CLIENT | 52 |
| 7.2 | FIRMWARE | 52 |
| 8. | PŘÍLOHY..... | 53 |
| 8.1 | VLOŽENÍ EXPIRAČNÍHO KÓDU | 53 |
| 8.1.1 | <i>Definice problému</i> | 53 |
| 8.1.2 | <i>Blokové schéma postupu</i> | 54 |
| 8.1.3 | <i>Podrobný popis postupu:</i> | 55 |
| 8.1.4 | <i>Instalace a spuštění programu ASD Client</i> | 55 |
| 8.1.5 | <i>Přihlášení do programu ASD Client</i> | 55 |
| 8.1.6 | <i>Výběr stanice dle IP</i> | 55 |
| 8.1.7 | <i>Přihlášení do lokální stanice</i> | 57 |
| 8.1.8 | <i>Sériové číslo stanice</i> | 59 |
| 8.1.9 | <i>expirační kód</i> | 59 |
| 8.1.10 | <i>Zadání expiračního kódu</i> | 60 |
| 8.1.11 | <i>Kontrola zadání expiračního kódu</i> | 60 |
| 8.2 | KRITÉRIA PRO URČENÍ, ZDA JE SPOJ V POŘÁDKU..... | 61 |
| 8.3 | SEZNAM HLÁŠENÍ HISTORIE ALARMŮ CELÉHO PROGRAMU ASD CLIENT | 61 |
| 8.4 | SEZNAM SKUPIN ALARMŮ | 66 |
| 8.5 | ZKRATKY A TERMÍNY POUŽÍVANÉ V TÉTO PŘÍRUČCE | 67 |
| 8.6 | SEZNAM OBRÁZKŮ | 69 |

1. ÚVOD

Program ASD Client je určen k řízení a diagnostikování radioreléových spojů ALCOMA za pomoci externího počítače PC. Program je vytvořen pro práci v prostředí WIN32 společnosti MICROSOFT. Veškeré aktuální stavy, události a povely jsou zobrazovány v jednotlivých oknech v uspořádání dle jednotlivých funkčních celků nebo významu (okno lokální stanice, okno historie alarmů, okno konfigurace stanice atd.).

Program ASD Client je **univerzální** pro všechny dohlížitelné spoje ALCOMA. Pro konkrétní typ spoje umožňuje využít funkce, které jsou hardwarem daného typu spoje podporovány. Nevyužité funkce programu ASD Client jsou zablokovány a jsou neaktivní. Jednotlivé verze dohledového programu ASD jsou zpětně kompatibilní, tzn. mikrovlnný spoj může být dohlížen i vyšší verzí programu, než která byla se spojením dodána. Nejnovější verze dohledového programu ASD Client je uveřejněna na internetových stránkách firmy ALCOMA (www.alcoma.cz), odkud ji lze bezúplatně získat.

Dohledový systém je možné spustit také v prostředí Linuxu. Ke spuštění je třeba využít program WINE. Vyzkoušená verze WINE je 0.9.25 a distribuce Linuxu – Debian (ETCH)¹.

Dohledový systém umožňuje diagnostikovat mikrovlnný spoj, a to jak místní, tak i vzdálený konec spoje. Pro vlastní přenosovou funkci spoje není dohledový systém nezbytný (spoj lze provozovat i bez prvků dohledu). Dohled však poskytuje diagnostické možnosti, které zjednodušují kontrolu správné funkce spoje, či lokalizaci případné závady. Pro přenos stavových a řídicích signálů mezi oběma koncovými body spoje navzájem využívá dohledový systém plně duplexní synchronní komunikační kanál přidružený k datovému toku v rámci přenosového kanálu spoje.

Práce s programem předpokládá alespoň základní znalost obsluhy MS WINDOWS, a proto je nutné se před započítím práce s programem ASD Client seznámit s obsluhou prostředí WIN32.

Intuitivnímu používání programu ASD Client přispívá interaktivní nápověda která se automaticky zobrazuje při najetí kurzorem na danou položku.

Komunikace PC se stanicí mikrovlnného spoje probíhá pomocí přenosu dat (protokol TCP/IP) přes síť Ethernet v níž jsou předávána jak uživatelská data, tak dohledové rámce, nebo přes sériový port + kabel.

Vzhledem k odlišnému způsobu přenosu dat není možné na jednom spoji provozovat stanice nestejných typů vyjma typů AL10D MP / AL10D MPS, které spolupracovat mohou. Dohledový program ASD Client tuto výjimku podporuje.

Protože dohledový program je univerzální, jsou obrázky jednotlivých oken, jak jsou uvedeny v této příručce pouze informativní. V konkrétním spoji se mohou v detailech poněkud lišit. Neaktivní funkce jsou prosvíceny šedě. Obrázky v této příručce byly převzaty z dohledu spoje AL10D MP155/100.



Při použití **FireWallu** na síti je nutné povolit port číslo **1024** pro správnou funkci ASD Clienta.

¹ Dohledový program ASD Client je prioritně vyvíjen pro prostředí WIN32. Vzhledem k různým distribucím Linuxového prostředí a programu Wine nelze zaručit 100% funkčnost ASD Clienta s nejnovějšími verzemi Linuxu a Wine.

1.1 POŽADAVKY NA PC

Pro běh programu ASD Client pro dohled mikrovlnného spoje ALCOMA musí počítače třídy PC vyhovovat následujícím minimálním požadavkům:

| | |
|------------------------------|--|
| Procesor (CPU) | Intel Pentium II/300 MHz a vyšší |
| Operační systém | Windows 2000, XP, Vista, Windows 7 |
| Internet Explorer | Ver. 5 a vyšší |
| Volná kapacita pevného disku | více než 10 MB |
| Paměť RAM | 128 MB |
| Grafická karta | VGA 256 barev, Minimální rozlišení 800x600 bodů |
| Rozhraní | Ethernet (IP protokol) |
| Monitor | Minimálně 256 barev |

1.2 INSTALACE PROGRAMU ASD CLIENT

Instalaci programu ASD Client *zahájíte* spuštěním instalačního programu *setup.exe*. Požadavky na HW a SW konfiguraci PC jsou uvedeny v předcházejícím odstavci a jsou instalačním programem kontrolovány. Program *setup.exe* lze spustit v libovolném adresáři. V dialogovém okně lze zvolit adresář s úplnou cestou, kam chcete program ASD nainstalovat (Standardně se nabízí *C:\Program Files\Alcoma\ASD*. Pokud zvolený adresář neexistuje, instalace ho automaticky vytvoří). Instalace se zahájí stisknutím tlačítka *Next* a je ukončena zprávou "*InstallAware Wizard Completed*". Stisknutím tlačítka *Finish* se instalační dialogové okno uzavře.

Po úspěšné instalaci se objeví ve zvoleném adresáři soubory:

- asdclient.exe
- dbxmss30.dll
- qos_plg_dlg.dll
- readme.txt

Před prvním spuštěním programu *asdclient.exe* je ještě nutno zkopírovat soubor *licence.key*, a to do adresáře, ve kterém je umístěn soubor *asdclient.exe*, jinak bude program spuštěn jako **demoverze!** Soubor *licence.key* obdržíte ke spoji od obchodního zástupce. Pokud při instalaci nebyl zvolen jiný adresář je soubor *asdclient.exe* v adresáři *C:\Program files\Alcoma\ASD*.

Odinstalování programu ASD Client se provede standardně povelom Windows – Odebrat programy.



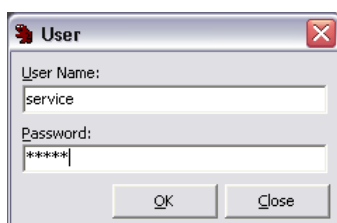
Před instalací nové verze programu ASD Client je třeba **nejprve odinstalovat starou verzi** ASD Client.

2. ZÁKLADNÍ FUNKCE PROGRAMU ASD CLIENT

Funkce programu ASD Client můžeme systematicky rozdělit do těchto tří skupin:

1. Skupina funkcí supervizora
2. Skupina funkcí řídicích stanic
3. Skupina funkcí pro analýzu stavů stanice

Uživatel se po spuštění aplikace ASD Client přihlašuje do programu ASD Client svou úrovní supervizora, která je dána jeho uživatelským jménem a heslem (obrázek 1). Má možnost se přihlásit svým vlastním uživatelským jménem, kterému je přidělena úroveň supervizora, nebo se může jako vlastník licence přihlásit uživatelským jménem shodným s úrovní supervizora licence. Přístupové heslo dle zakoupených úrovní supervizora je pak uvedeno v licenčním certifikátu výrobce. Je definováno pět úrovní přihlášení supervizora.



Obrázek 1 Přihlašovací okno

2.1 ÚROVNĚ PŘIHLÁŠENÍ SUPERVIZORA

check

Tento supervizor má možnost stavy ve stanici pouze sledovat. Nemá právo v nastavení stanice cokoli měnit. Nemá ani právo stanici obsadit svou úrovní přihlášení. Supervizor check může existovat na všech dohlížených stanicích. Je to nejnižší úroveň supervizora a není chráněna přístupovým heslem.

terminal

Touto úrovní supervizora je možné se přihlásit pouze připojením kapesního terminálu AL1026 do desky dohledu stanice. Supervizor *terminal* je viditelný z PC, ale není možné se touto úrovní supervizora z PC přihlásit. Tato úroveň není chráněna přístupovým heslem.

Tato úroveň se pro dohled minipojítek nepoužívá a je bez významu.

local

Supervizor local má možnost měnit uživatelské parametry stanice a spojení do úrovně jednoho skoku. Obsadí stanici svou úrovní přihlášení tak, že supervizor nižší úrovně má možnost stavy stanice pouze sledovat. Na jednom skoku může vydávat povely pouze jeden supervizor local. Tato úroveň je chráněna přístupovým heslem.

network

Supervizor network má možnost měnit uživatelské parametry stanic v celé síti a vytvořit databázi dohlížených stanic sítě. Obsadí vybranou stanici v síti svou úrovní přihlášení tak, že supervizor nižší úrovně má možnost stavy stanice pouze sledovat. V celé síti může existovat pouze jeden supervizor network, ale zároveň s ním může existovat na každém skoku jeden supervizor local. Tato úroveň je chráněna přístupovým heslem.

service

Supervizor service má stejné vlastnosti v síti jako supervizor network. Může ještě navíc měnit konfiguraci hardwaru jednotlivých stanic v síti změnou dat v paměti EEPROM stanice. Tato úroveň je chráněna přístupovým heslem.



Přístupové heslo pro úroveň service obdržíte po absolvování základního školení ALCOMA BASIC

2.2 PRÁVA SUPERVIZORA

Při přidělování práv supervizora stanice platí obecné pravidlo priority vyššího. Je-li přihlášen ve stanici supervizor nižší a přijde požadavek přihlásit supervizora vyššího, pak je vyšší přihlášen a nižšímu jsou jeho práva povelům odebrána.

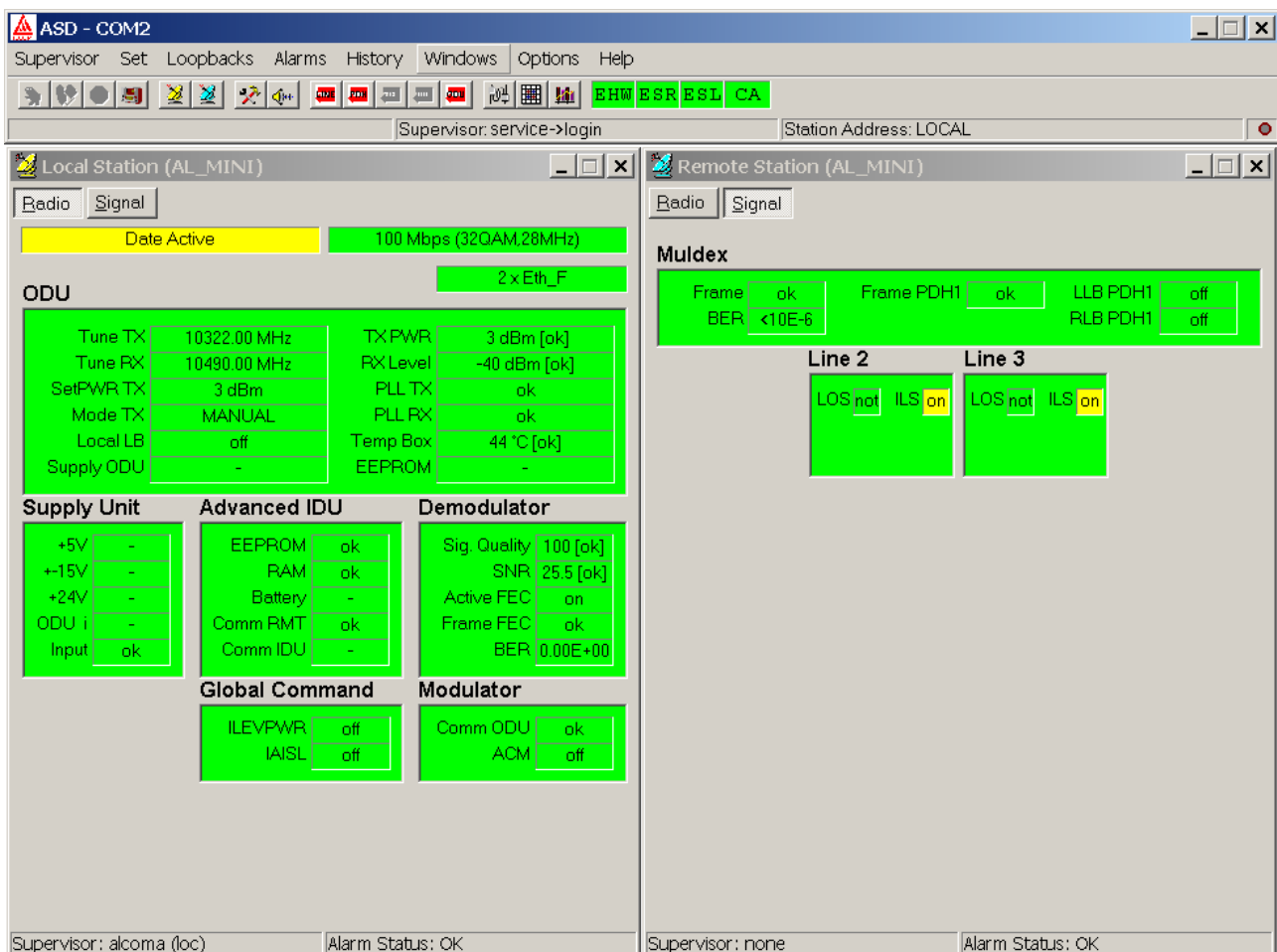
Nastane-li konflikt práv dvou supervizorů stejné úrovně, pak je řešen na základě časové posloupnosti podle toho, kdo vznesl požadavek dříve.

Úroveň práv supervizora je přiřazena od nejnižší po nejvyšší takto:

- check
- terminal
- local
- network
- service

Po přihlášení do programu ASD Client je uživateli přidělena úroveň supervizora pro přihlášení do stanice. Přihlášení a odhlášení supervizora ze stanice je možné povelům z PC. Odhlášením můžeme dát prostor pro řízení supervizora nižší úrovně a my můžeme jeho činnost sledovat², i když jsme přihlášení do programu ASD Client úrovní vyšší. Povelům z PC jsme schopni se přihlásit a odhlásit v libovolný časový okamžik.

² Tato funkce je přístupná jen v případě, kdy jeden z uživatelů je připojen do ODU přímo přes sériový kabel a druhý uživatel je připojen přes TCP/IP protokol.



Obrázek 2 Okna zobrazení skoku spoje v lokálním módu dohledu

Dojde-li k přerušení komunikace mezi dohledem a dohlíženou stanicí (tj. není-li PC terminálem přijat paket patřící vybrané stanici) po dobu delší než 10 s, dojde k automatickému odhlášení supervizora ze stanice a nebudou akceptovány změny v nastavení. Stanice se vrátí do původního stavu před přihlášením (tj. přeladění na původní kanál, zapne výkon, rozepne smyčky atd.).

2.3 FUNKCE SUPERVIZORA

Povolení funkcí supervizora závisí na přidělených právech supervizora a jejich detailní popis je uveden v kap. 4 Popis hlavního menu.

Možné funkce supervizora podle úrovně přihlášeného supervizora:

- Přihlásit se jako uživatel definovanou nebo přiřazenou úrovní supervizora do programu ASD Client
- Přihlásit se jako uživatel definovanou nebo přiřazenou úrovní supervizora do stanice (obsadit pro povely)
- Vytvořit a editovat databázi jmenovitých uživatelů definované úrovně supervizora
- Odhlásit se jako přihlášený uživatel ze stanice – potvrdit nastavený stav stanice
- Identifikovat místní a vzdálenou stanici dohlíženého jednoskoku
- Provést programový reset místní stanice
- Zjišťovat status ethernetového rozhraní (je-li funkce podporována)
- Nastavit hodiny reálného času

- Konfigurovat a inicializovat hardware místní stanice
- Konstelační diagram
- Nastavit komunikační zařízení dohledu stanice a tisku diagnostikovaných dat
- Ukončit program ASD Client
- Vytvářet databázi stanic sítě
- Vytvářet databázi paralelních RS485 procesů
- Nastavit síťové parametry programu ASD Client
- Vybrat lokální, nebo síťový mód dohledu stanice
- Vybrat aktuální dohlíženou stanici
- Vybrat datový zdroj (lokální / MS-SQL server)
- Nastavit dekadické nebo hexadecimální vyjádření adresy stanice
- Aktivovat a nastavit E-mailovou notifikaci při změně statusu stanice
- Přiřadit tabulku ladících kanálů
- Přiřadit komunikační jazyk ASD Client

Možné funkce řízení stanice podle úrovně přihlášeného supervizora:

- Ladění vysílače a přijímače stanice
- Zapnutí a vypnutí vysílaného výkonu stanice
- Nastavení a řízení vysílaného výkonu stanice (včetně funkce ATPC)
- Nastavení masek vybraných alarmových událostí
- Přiřazení zdrojů alarmového statusu stanice
- ACM
- Přenosová rychlost
- Nastavit parametry rozhraní Ethernetu
- Uzavření linkových smyček
- Uzavření smyček na úrovni rámce PDH
(Tyto smyčky nejsou HW minipojítek podporovány a nelze je provést).
- Uzavření smyčky v ODU pro supervizor Service (dle typu MW)
- Nastavení timeoutu obnovy původních stavů stanice při ztrátě supervizora

Možné funkce analýzy stavů podle úrovně přihlášeného supervizora:

- Vizuelní a textové zobrazení aktuálního stavu dohlíženého skoku
- Textové zobrazení historie alarmů dohlíženého skoku
- Analýza historie alarmů všech stanic sítě
- Analýza rozhraní Ethernet

3. OKNA ZOBRAZENÍ SKOKU SPOJE

3.1 HLAVNÍ ŘÍDÍCÍ PANEL

Okno hlavního řídicího panelu je znázorněno na následujícím obrázku.



Obrázek 3 Hlavní řídicí panel

Hlavní řídicí panel je rozdělen do čtyř vodorovných lišt, z nichž každá má význam pro určitou skupinu povelů nebo hlášení.

- **1. lišta** shora zobrazuje ikonu a název aplikace ve WINDOWS. Při navázaném spojení se vedle názvu aplikace zobrazí název prostředníka spojení se stanicí.

Může se zobrazit:

| | |
|-----------------------------|--|
| ASD - TCP/IP[192.168.1.236] | Připojení přes zařízení podporující protokol TCP/IP s vybranou IP adresou, platnou pro základní paralelní proces „Default“, uvedenou v závorce |
|-----------------------------|--|

Dále lišta obsahuje běžná tlačítka pro minimalizaci okna a uzavření aplikace.

- **2. lišta** zobrazuje nabídku hlavního menu. Detailním popisem jednotlivých položek se budeme zabývat v kap. 4 Popis hlavního menu.
- **3. lišta** se nazývá panel nástrojů (toolbar) a jsou na ní umístěna tlačítka pro rychlý přístup k nejčastěji používaným povelům (obrázek 4).

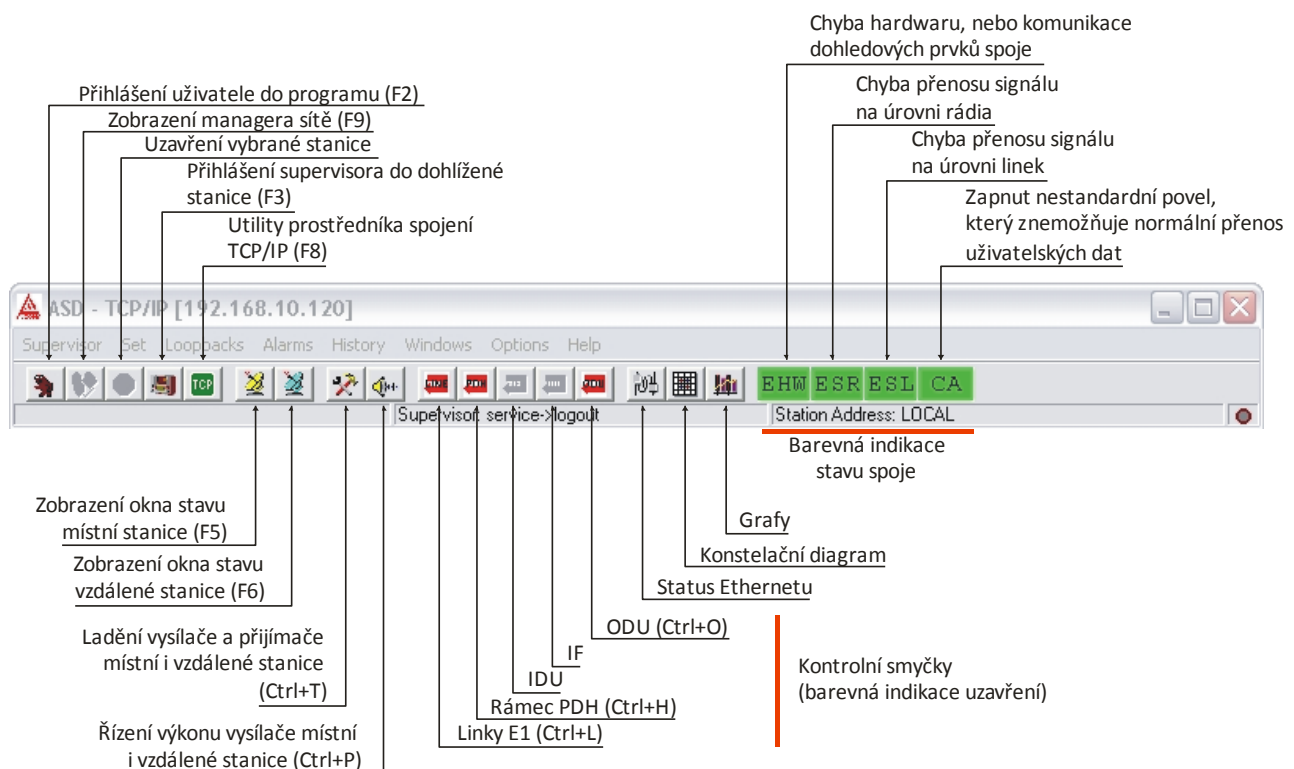
Za tlačítka rychlých povelů jsou ještě umístěna pole barevné indikace globálního stavu spoje

Význam jednotlivých barevných polí:

| | |
|-----|--|
| EHW | Chyba hardwaru nebo komunikace dohledových prvků spoje |
| ESR | Chyba přenosu signálu na úrovni rádia |
| ESL | Chyba přenosu signálu na úrovni linek |
| CA | Zapnut nestandardní povel znemožňující nebo omezující normální přenos uživatelských dat nebo diagnostiku |

Barevné rozlišení indikace stavu spoje, které platí v celém programu ASD Client:

| Barva | Význam |
|---------|---|
| zelená | OK Normální provozní stav bez chyby |
| žlutá | WARNING Stav neumožňující normální přenos uživatelských dat nebo diagnostiku signálu z důvodu aktivace nestandardního povelu (smyčka na lince atd.) |
| červená | ERROR Chybový stav způsobený hardwarem stanice nebo přenosovými podmínkami |
| šedá | OFFLINE Stav není pozorovatelný, či není podporovaný |
| azurová | INACTIVE Položka je v neaktivním stavu |

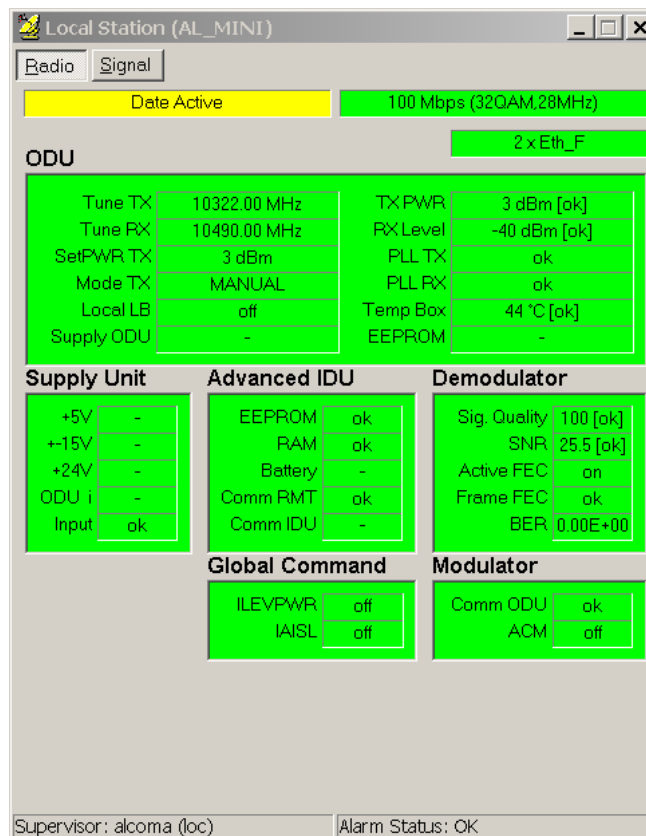


Obrázek 4 Význam tlačítek a indikace

- **4. lišta** (obrázek 3) je rozdělena do čtyř bloků, kde počítáno zleva

| | |
|-----------|--|
| 1. blok : | Zobrazuje interaktivní nápovědu, nebo doplňující informace v závislosti na poloze kurzoru myši nebo aktuální položky výběru ve 3. liště |
| 2. blok : | Zobrazuje identifikaci a status supervisora: např.: <i>service</i> → <i>login</i> , jsme-li přihlášení implicitním jménem <i>service</i> do programu i obsazení stanice pro povel např.: <i>novak(local)</i> → <i>logout</i> , jsme-li přihlášení uživatelským jménem s přiřazenou úrovní supervisora pouze do programu, ne do stanice |
| 3. blok : | Zobrazuje adresu aktuální dohlížené lokální stanice v síti |
| 4. blok : | Zobrazuje indikaci korektně přijatého paketu z dohlížené stanice |

3.2 OKNO STAVU STANICE



Obrázek 5 Okno rádiových parametrů spoje

Stav stanice je zobrazen do několika polí seskupených dle funkčního významu:

- V levém horním rohu je přepínač zobrazení rádiových parametrů a signálových parametrů
- V pravém horním rohu je pole zobrazení konfigurace signálových obvodů dohlížené stanice
- V prvním bloku dolní lišty se zobrazuje aktuálně přihlášený supervizor do stanice
- V druhém bloku se zobrazuje alarmový status skoku viditelný při dohledu celé sítě

Okno Radio

Pole ODU

- Tune TX – Kmitočet vysílače; v závorce je uveden kanál podle kmitočtové tabulky
- Tune RX – Kmitočet přijímače ; v závorce je uveden kanál podle kmitočtové tabulky
- Set PWR TX – Nastavený vysílaný výkon
- Mode TX – Režim řízení výkonu vysílače
- Local LB – Linková smyčka na ODU
- Supply ODU – Údaj, zda je velikost vstupního napájecího napětí ODU v přípustných mezích
- TX PWR – Měřená úroveň vysílaného výkonu
- RX Level – Měřená úroveň přijímaného signálu
- PLL TX – Zavěšení synchronizační smyčky syntetizátoru kmitočtu vysílače. Není-li tato smyčka zavěšena, pak je automaticky vypnut výkon vysílače.
- PLL IF RX – Zavěšení synchronizační smyčky syntetizátoru kmitočtu mezifrekvence

- Temp Box – Měřená teplota v ODU
- EEPROM – Status paměti EEPROM na desce dohledu ODU

Pole Supply Unit

- +5V, ±15V, 24V – Status napěťových hladin napájecího zdroje
- ODU i – Status napájecího proudu ODU
- Input – Údaj, zda je velikost vstupního napájecího napětí zdroje stanice v přípustných mezích Pole Advanced IDU
- EEPROM – Status paměti EEPROM na desce dohledu IDU
- RAM – Status paměti RAM
- Battery – Status záložní baterie v IDU
- Comm RMT – Stav komunikace s protistanicí
- Comm IDU – Stav komunikace s jednotkami v IDU

Pole Demodulator

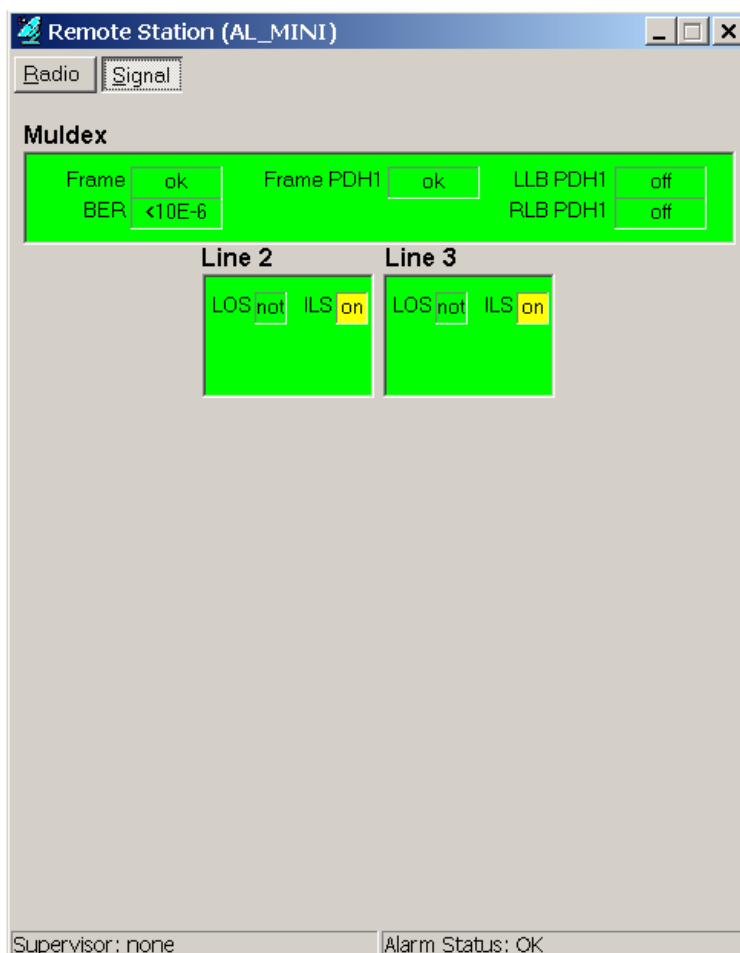
- Sig. Quality – Kvalita analogového signálu na vstupu A/D převodníku v demodulátoru
- SNR – Poměr signál/šum
- Active FEC – Stav zapnutí dopředné korekce chyb
- Frame FEC – Status rámce obvodu FEC
- BER – Rámcová chybovost FEC

Pole Global Command

- ILEVPWR – Blokování hlášení o překročení zadaných mezí měřených úrovní
- IAISL – Blokování automatického zapínání signálu AIS do linek při zvýšené chybovosti

Pole Modulator

- Comm ODU – Status komunikace s periferními obvody ODU
- ACM stav adaptivní modulace



Obrázek 6 Okno spoje signálové parametry

Signálové parametry:

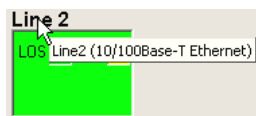
Pole Muldex

- Frame – Ztráta rámce na úrovni multiplexoru
- BER – Chybovost příjmu
- Frame PDH1 – Ztráta rámce PDH
- LLB PDH1 – Smyčka na rámci PDH ve směru do linek³
- RLB PDH1 – Smyčka na rámci PDH ve směru do rádia³

Pole Line n

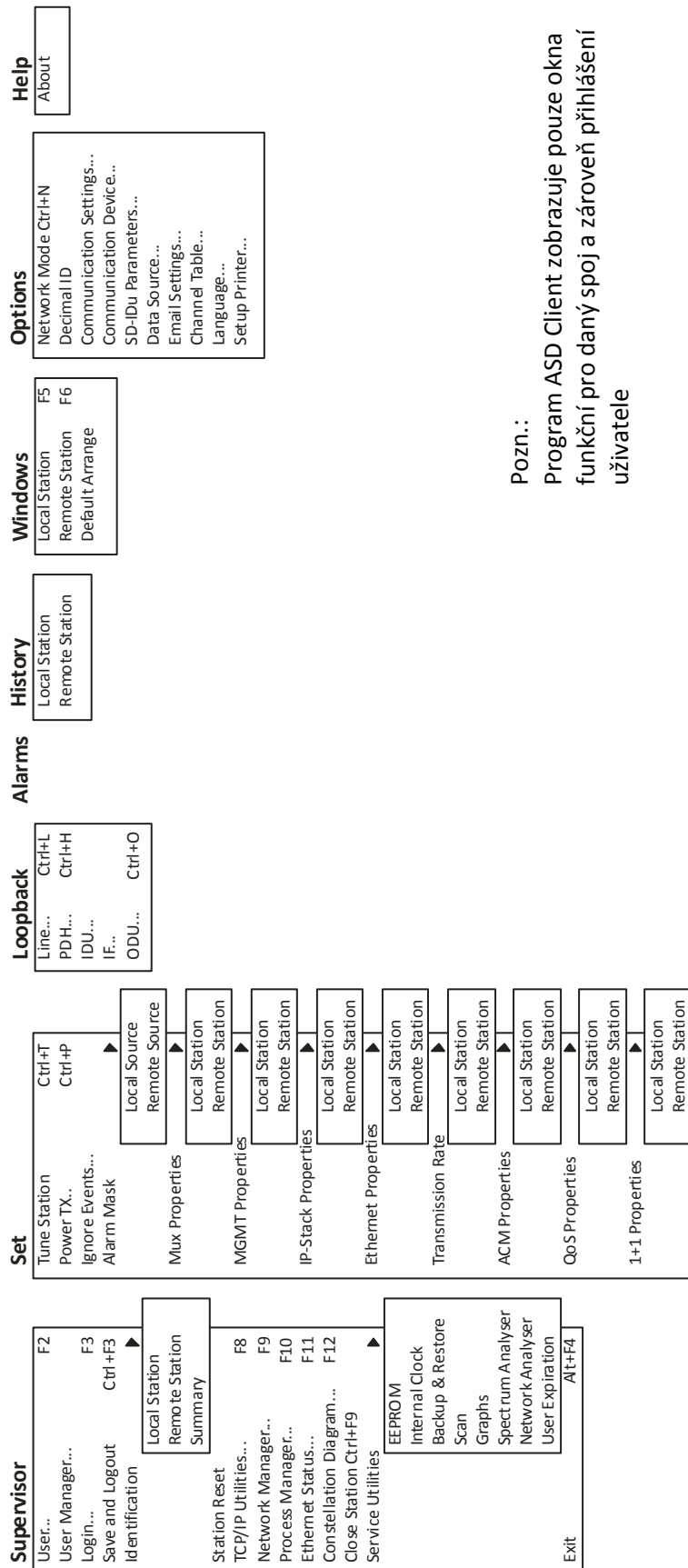
- LOS – Ztráta uživatelského signálu z linky
- ILS – Blokování hlášení ztráty uživatelského signálu z linky
- AIS – Do linky přichází od uživatele signál AIS
- ASL – Zapnutí signálu AIS do uživatelských linek
- LLB – Měřicí smyčka ve směru do linky
- RLB – Měřicí smyčka ve směru do rádia

³ Smyčka není HW minipojítek podporována a nelze ji provést.



Obrázek 7 Interaktivní nápověda

Okno interaktivní nápovědy se otevře při ukázání kurzorem na danou položku. Zobrazuje okamžitý stav resp. vlastnosti položky, pokud tato informace v systému existuje. Interaktivní okno (obrázek 7), se otevřelo po ukázání kurzorem na položku Line2 (obrázek 6).



Pozn.:
 Program ASD Client zobrazuje pouze okna
 funkční pro daný spoj a zároveň přihlášení
 uživatele

Obrázek 8 Okna programu ASD Client

4. POPIS HLAVNÍHO MENU PROGRAMU

V programu ASD Client existují dva druhy oken, stavová a modální. Stavové okno zobrazuje své položky kontinuálně, tzn. přenáší reálný diskretizovaný stav. Modální okno zobrazí pouze reakci na výzvu (sekvenční událost při otevření okna). Funkční rozdíl mezi stavovým a modálním oknem je ten, že modální okno nemá v pravém horním rohu minimalizační tlačítko a je-li aktivní, pak prvky ostatních objektů v programu ASD Client nereagují. Následuje detailní popis jednotlivých položek.

4.1 MENU SUPERVIZOR

4.1.1 User

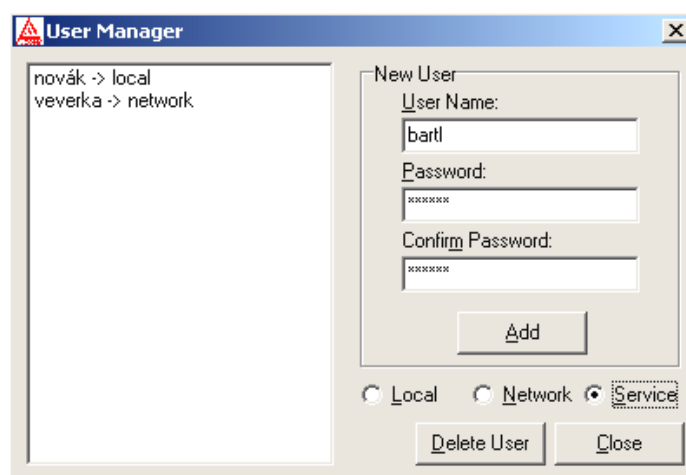
Přihlášení uživatele do programu ASD Client (obrázek 1 na str. 3):

- Zadáme uživatelské jméno a heslo (min. 5 znaků)
- Potvrdíme OK

4.1.2 User Manager

Editace databáze jmenovitých uživatelů (obrázek 9)

- Zadáme uživatelské jméno (User Name)
- Zadáme heslo a potvrzení hesla (Password a Confirm Password)
- Uživatele přidáme tlačítkem Add
- V případě potřeby uživatele zrušíme označením v okně seznamu a tlačítkem Delete User



Obrázek 9 User Manager



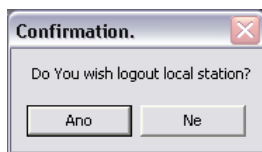
Nového jmenovitého uživatele může vytvořit pouze vlastník licence programu, který se přihlásí jako uživatel **implicitním uživatelským jménem** (local, network, service) a **heslem** uvedeným v licenci (jeden vlastník licence může mít více servisních techniků s různými přístupovými právy, ale bez možnosti vytvářet nové uživatele programu). Vlastník licence přihlášený implicitním uživatelským jménem může vytvořit jmenovitého uživatele do **své** licenční úrovně přihlášení do programu.

4.1.3 Login

Přihlášení supervizora do stanice (obsazení stanice pro povely). Je možno použít klávesovou zkratku F3.

4.1.4 Logout

Odhlášení supervizora ze stanice (povel s potvrzením).

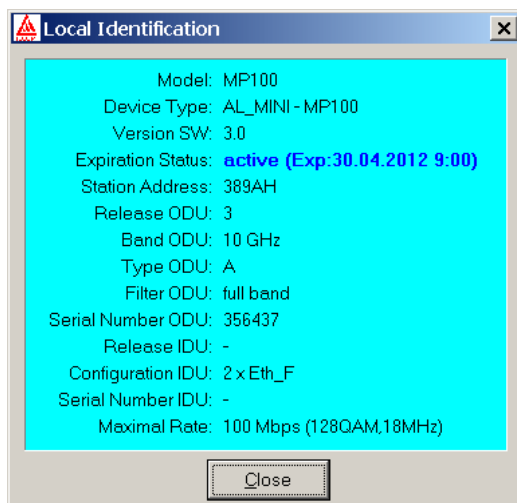


Obrázek 10 Potvrzení odhlášení supervizora

Funkce manuálního odhlášení současně slouží k potvrzení provedených změn stavu spoje tj. přeladění na nový kanál, zapnutí (vypnutí) výkonu, zapnuté (rozepnuté) linkové smyčky, vytvoření linky ethernetu, vytvoření přenosové rychlosti. Dojde-li k automatickému odhlášení supervizora ze stanice, provedené změny v nastavení nejsou akceptovány.

4.1.5 Identification

Zobrazení okna identifikace místní nebo vzdálené stanice (obrázek 11).



Obrázek 11 Parametry stanice

Dohledový systém ASD umožňuje zobrazení a vytisknutí přehledu nastavení místní a vzdálené jednotky. Přehled je přístupný v menu Supervisor/Identification/Summary. Ve spodní části okna je tlačítko print, které umožňuje zvolit způsob tisku a tiskárnu, na které bude přehled vytištěn. Tlačítko reload slouží k znovu načtení údajů z jednotek.

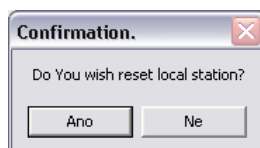


| | LOCAL (A) | REMOTE (B) |
|-------------------|------------------------------|------------------------------|
| Device Type | AL_MINI - MP3 | AL_MINI - MP3 |
| Expiration Status | active (Exp:30.04.2012 9:00) | active (Exp:30.04.2012 9:00) |
| Serial Number ODU | 356437 | 356438 |
| Maximal Rate | 100 Mbps (128QAM,18MHz) | 100 Mbps (128QAM,18MHz) |
| Type ODU | A | B |
| Model | MP100 | MP100 |
| Version SW | 3.0 | 3.0 |
| Station Address | 389AH | 3705H |
| MAC Address | 00:1E:57:00:0E:51 | 00:1E:57:00:0D:08 |
| IP Address | 192.168.1.237 | 192.168.1.238 |
| Mask | 255.255.255.0 | 255.255.255.0 |
| Default Gateway | 192.168.1.100 | 192.168.1.100 |
| Access List | inactive | inactive |
| Release ODU | 3 | 3 |
| Band ODU | 10 GHz | 10 GHz |
| Filtr ODU | full band | full band |
| Tune TX | 10322.00 MHz | 10490.00 MHz |
| Tune RX | 10490.00 MHz | 10322.00 MHz |
| MW Filter High | 12084.60 MHz | 12084.60 MHz |
| MW Filter Low | 8807.85 MHz | 8807.85 MHz |

Obrázek 12 Summary – přehled nastavení spoje

4.1.6 Station Reset

Programový reset lokální stanice (povel s potvrzením).



Obrázek 13 Potvrzení resetu stanice

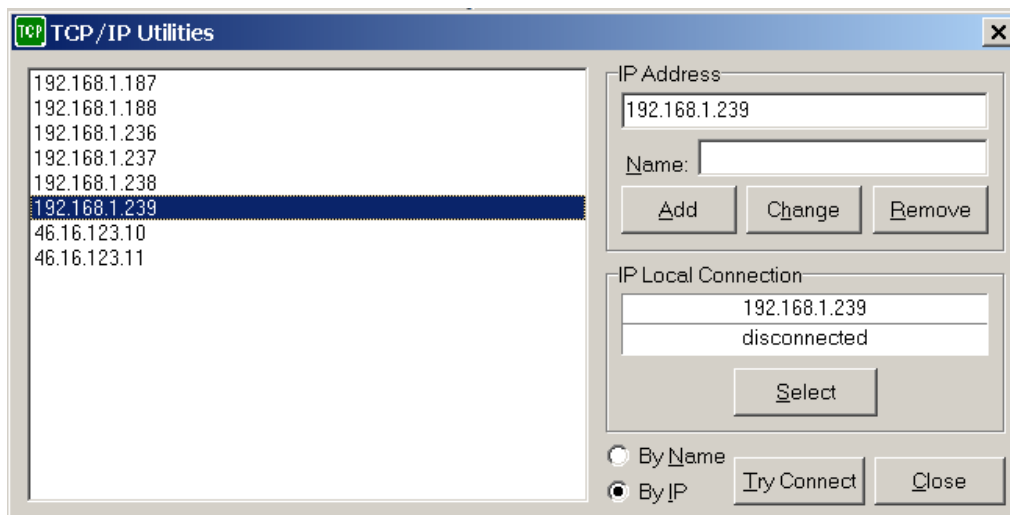
4.1.7 TCP/IP Utilities

Dialog ovládání TCP/IP protokolu základního paralelního procesu „Default“.

V okně seznamu jsou uvedeny IP adresy jednotlivých stanic v síti podporující TCP/IP protokol. Z tohoto seznamu je vybrána jedna aktuální IP adresa stanice, se kterou je navázáno spojení, jehož stav je zobrazován v reálném čase. Po navázání spojení s vybranou IP adresou komunikujeme se stanicí za pomoci lokálních, nebo síťových paketů a hledíme na ni jako na jeden skok, ke kterému jsme připojeni přímo.

⁴ Tento dialog je viditelný pouze pro komunikační zařízení podporující TCP/IP protokol.

- Do editačního okna píšeme požadovanou IP adresu ve formátu xxx.xxx.xxx.xxx
- můžeme k IP adrese přiřadit i název
- Tlačítkem Add přidáme další IP adresu do seznamu adres stanic
- Tlačítkem Change můžeme editovat přiřazený název
- Tlačítkem Remove odebereme v okně seznamu označenou IP adresu ze seznamu adres stanic
- Tlačítkem Select vybereme v okně seznamu označenou IP adresu aktuální dohlížené stanice
- Tlačítko Try Connect rozpojí vybrané aktuální TCP/IP spojení a pokusí se ho opět navázat
- Přepínacím tlačítkem můžeme vybrat způsob řazení seznamu stanic (podle názvu nebo IP)

Obrázek 14 Dialog TCP/IP⁴

4.1.8 Network Manager

Okno dohledu sítě stanic (obrázek 15)

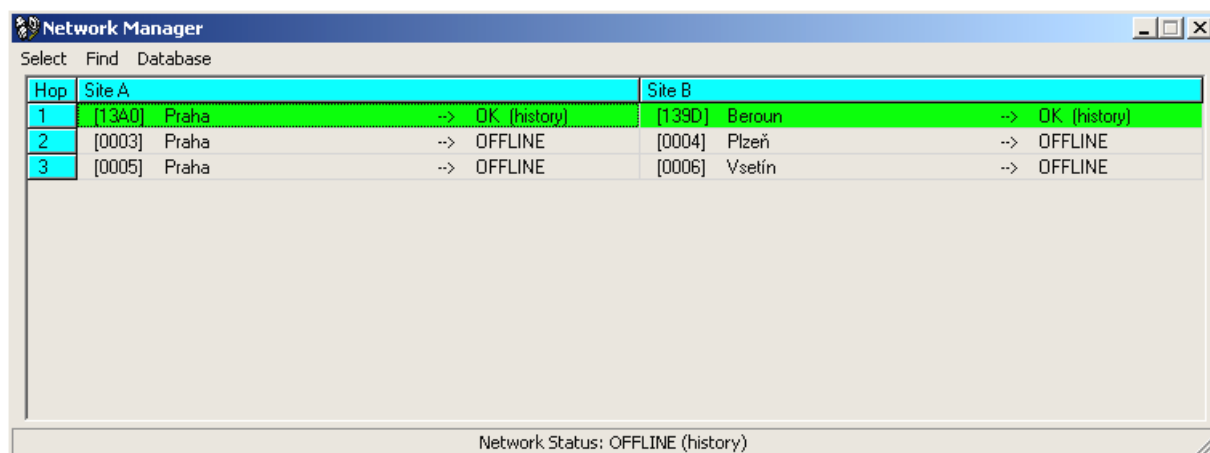
Zde je zobrazen seznam všech dohlížených stanic sítě včetně globálního statusu a jeho změn v historii alarmů všech stanic. V dolní části je zobrazen vypočtený globální status sítě.

Význam jednotlivých sloupců okna dohledu sítě stanic:

- | | |
|------------------------|--|
| Hop | Pořadí skoku v databázi |
| Site A (nebo Site B) - | ID dohlížené stanice (v hranaté závorce před názvem stanice) |
| - | Textový popis směru spojení |
| - | Globální status stanice (v reálném čase) |
| - | Chybová změna globálního statusu stanice v historii alarmů |
| - | Poznámka exclude, tj. vyřazení stanice z dohledu |



ASD Client používá pro adresování stanic výhradně ID, které je přiřazené stanici bez ohledu na použité médium (Ethernet, Sériová linka, GSM modem ...).



Obrázek 15 Dohled spoje

Za globálním statusem je zobrazeno (History), existuje-li v historii alarmů dané stanice záznam změny globálního statusu na stav WARNING nebo ERROR (on). Zobrazení (History) je vymazáno vymazáním historie alarmů dané stanice.

V dolní části okna je zobrazen status celé sítě (Network Status). Ten je počítán tak, že existuje-li v databázi sítě stanice s chybovým statusem (OFFLINE, WARNING, ERROR), je zobrazen status s největší chybovou vahou.

Např.: Je-li v síti 50 stanic OK, 10 stanic OFFLINE, 5 stanic WARNING a jen 1 stanice ERROR, pak bude zobrazen globální status sítě s nejvyšší chybovou vahou, tj. ERROR.

Existuje-li v síti alespoň jedna stanice se zobrazením (History) za globálním statusem, je za celkovým síťovým statusem zobrazeno také označení (History).

- Menu Select otevře dohled skoku stanice označené v okně databáze stanic.
- Menu Find nalezne vybranou stanici v databázi stanic (obrázek 16).
- Menu Database otevře nabídku variant dialogu editoru databáze stanic.

Add DB

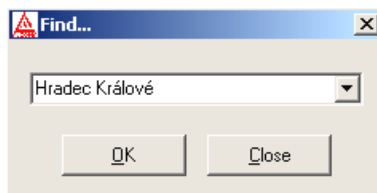
Add

Edit (pravým tlačítkem myši na řádek v Network Manager) (obrázek 17)

Delete

Find...

Vyhledávání stanice v databázi. Název stanice zadat ručně nebo vybrat ze seznamu databáze stanic.



Obrázek 16 Vyhledávání v databázi

4.1.9 Stations Database Editor

Editor databáze stanic.

Obrázek 17 Editace v databázi stanic

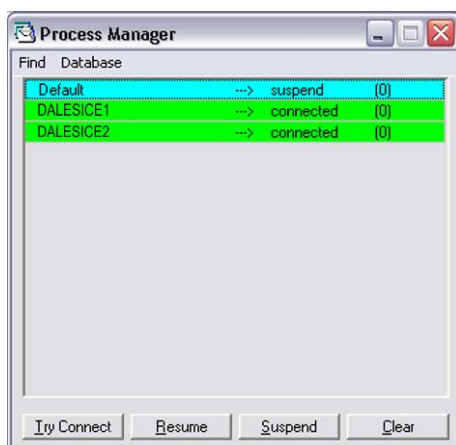
Význam jednotlivých položek okna:

| | |
|------------------------|---|
| Local Station Address | Identifikační adresa místní dohlížené stanice |
| Remote Station Address | Identifikační adresa vzdálené dohlížené stanice |
| Local Station Name | Název (umístění) místní stanice mikrovlnné trasy |
| Remote Station Name | Název (umístění) vzdálené stanice mikrovlnné trasy |
| MW Route | Název mikrovlnné trasy (stejný pro místní i vzdálenou stanici) |
| Process | Název paralelního procesu, ke kterému je místní stanice připojena |
| Exclude Control | Zaškrtnutím vyřadíme stanici z dohledu, tzn. její status neovlivňuje globální status sítě. V řádku stanice (obrázek 15) je pak místo statusu stanice zobrazen pouze atribut Exclude |
| Make Link | Při zaškrtnutí se do databáze vloží místní i vzdálená stanice |

Import staršího formátu databáze stanic (*statlist.dat*) je nutné provést ručně pomocí menu Add DB v okně Network Management.

4.1.10 Process Manager

Okno dohledu paralelních RS485 procesů (obrázek 18).



Obrázek 18 Dohled paralelních procesů

Zde je zobrazen seznam všech existujících RS485 paralelních procesů, které je možno použít ke komunikaci s jednotlivými stanicemi.

Význam jednotlivých sloupců okna:

- Název procesu
- Stav připojení procesu
- V kulaté závorce je počet nepotvrzených dohledových paketů

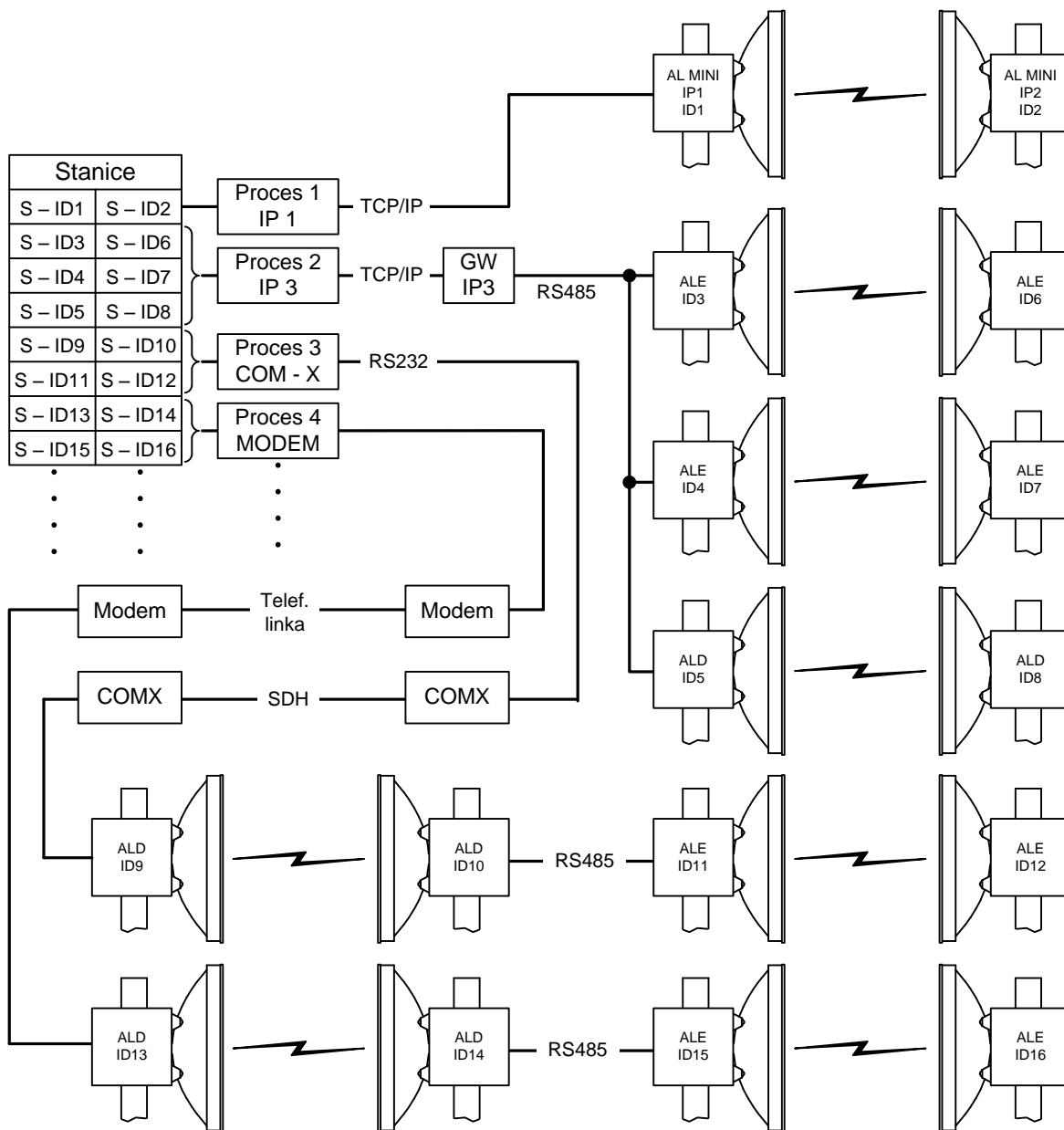
Ovládací tlačítka:

| | |
|-------------|---|
| Try Connect | Navázání (znovunavázání) spojení |
| Resume | Spustí vybraný proces |
| Suspend | Pozastaví vybraný proces |
| Clear | Vynuluje počítadlo nepotvrzených paketů u všech procesů |

Každý paralelní proces komunikuje s přiřazenou skupinou stanic nezávisle na ostatních procesech a oslovuje je podle pořadí stanic v databázi. Každému procesu je možno přiřadit nezávisle libovolné komunikační zařízení (com, modem, TCP/IP), přes které je pak podskupina stanic spojená s tímto procesem dostupná.



Process Manager definuje způsob připojení k stanici (Ethernet, seriová linka, modem...) Sjednocení heterogenní sítě.



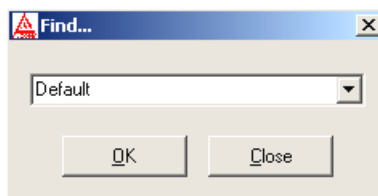
Obrázek 19 Přehled konfigurace sítě



Pro spoje AL-MINI je výhodné použít jako TCP/IP GateWay stanici, která je k dohledovému terminálu blíže, z důvodu větší spolehlivosti PDH dohledového kanálu oproti ethernetu.

Find

Vyhledávání procesu v databázi. Název procesu lze zadat ručně nebo vybrat ze seznamu databáze procesů.



Obrázek 20 Vyhledávání procesu

4.1.11 Process Database Editor

Editor databáze procesů.

Obrázek 21 Editování databáze procesů

Význam jednotlivých položek okna:

| | |
|------------------|--|
| Name | Název paralelního procesu (je uveden v nabídce pro stanici) k procesu je možno přiřadit libovolné množství stanic. |
| Site | Název distribučního bodu |
| Device | Nainstalované komunikační zařízení, které je možno pro paralelní proces použít |
| User Time Offset | Dopravní zpoždění procesu RS485 v ms |
| Address | Adresa hosta procesu, pokud existuje. (Pro modem je to telef. číslo) |
| Active | Aktivace procesu tj. obsazení hardwaru komunikačního zařízení |
| Auto Run | Automatické zpouštění procesu po startu ASD Client a automatické obnovení spojení při stavu Disconnected |



Pro zachování kompatibility obsluhy s předchozími verzemi ASD jsou parametry procesu Default zadávány původním způsobem v menu Options. Proces Default je použit v lokálním i v síťovém módu a není možné ho odebrat.

4.1.12 Ethernet Status

Okno stavu

| Line 2 | | Line 3 | |
|-----------|-------------|-----------|-------------|
| Link | up | Link | up |
| Speed | 100 Mbps | Speed | 100 Mbps |
| Type | full duplex | Type | full duplex |
| Flow | on | Flow | on |
| Pkt RX | 972754132 | Pkt RX | 973376668 |
| Byte RX | 3467006546 | Byte RX | 117047380 |
| Pkt TX | 972514472 | Pkt TX | 973342201 |
| Byte TX | 3102661003 | Byte TX | 64186663 |
| Error | 1 | Error | 355 |
| Collision | 0 | Collision | 0 |

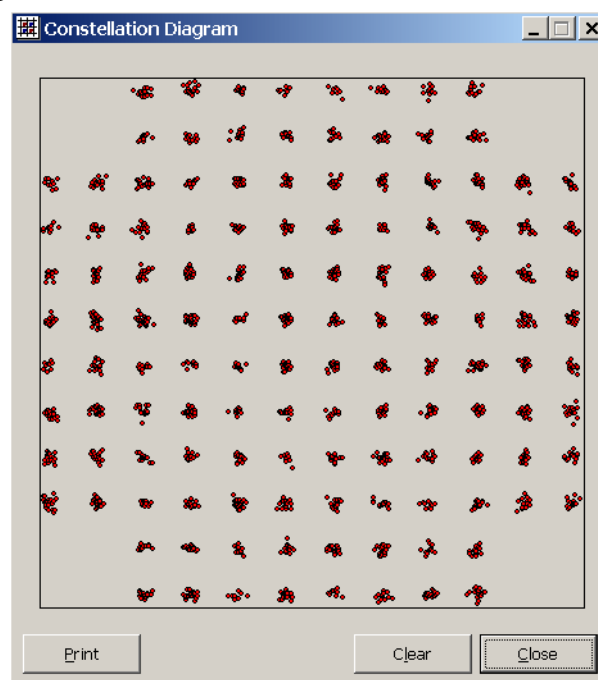
Obrázek 22 Okno stavu Ethernetu

Význam jednotlivých položek oken:

| | |
|-----------|---------------------------------------|
| Link | Stav navázání vzájemného spojení |
| Speed | Přenosová rychlost navázaného spojení |
| Type | Režim provozu komunikace |
| Flow | Řízení datového toku |
| Pkt RX | Čítač počtu přijmutých paketů |
| Byte RX | Čítač počtu přijmutých bytů |
| Pkt TX | Čítač počtu vyslaných paketů |
| Byte TX | Čítač počtu vyslaných bytů |
| Error | Čítač počtu chybně přenesených paketů |
| Collision | Čítač počtu přenosových kolizí |

- Tlačítkem Reset CNT provedeme vynulování čítačů dané linky Ethernetu
- Tlačítkem Reset ALL provedeme vynulování čítačů obou linek

4.1.13 Constellation Diagram



Obrázek 23 Konstelační diagram

- Print vytisknutí diagramu na tiskárnu
- Clear vymazání diagramu
- Clos uzavření okna



V každé iteraci je načteno deset bodů diagramu. S větším počtem iterací roste přesnost zobrazení diagramu.

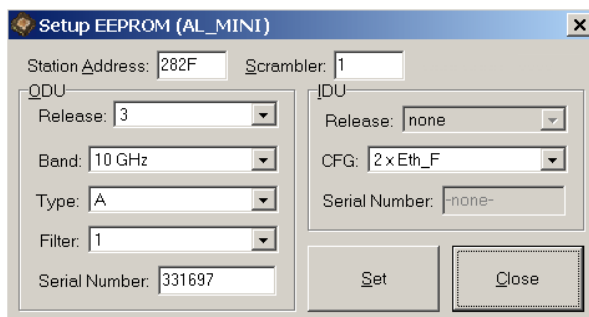
4.1.14 Close Station

Uzavření dohledu otevřeného skoku při síťovém módu dohledu.

4.1.15 Service Utilities

Setup EEPROM

Konfigurace hardwaru a identifikace stanice.



Obrázek 24 Nastavení EEPROM

Význam jednotlivých položek okna:

| | |
|-----------------|---|
| Station Address | Identifikační adresa stanice v dohledové síti |
| Scrambler | Fáze kódování datového rámce |
| Release | Číslo verze provedení hardwaru ODU |
| Band | Kmitočtové pásmo ODU |
| Type | Kmitočtové podpásmo A/ B (dolní/ horní) pro ODU |
| Filter | Typové číslo osazeného mikrovlnného filtru |
| CFG | Konfigurace signálových obvodů stanice |
| Serial Number | Výrobní číslo ODU |

Postupné kroky konfigurace

- Vybereme konfiguraci stanice (CFG)
- Vyplníme identifikační adresu stanice (Station Address) a Scrambler
- Vybereme identifikační data ODU
- Potvrdíme tlačítkem Set a okno uzavřeme tlačítkem Close
- Změna výrobního čísla (Serial Number) **není akceptována**



Tento dialog je povolen pouze supervizoru úrovně service.

Internal Clock

Zobrazení a nastavení vnitřních hodin stanice

- V hlavním poli je zobrazen reálný čas lokální stanice
- Lišta v dolní části okna zobrazuje vnitřní čas PC
- Nastavení vnitřního času PC do stanice provedeme tlačítkem Set from PC



Obrázek 25 Vnitřní hodiny

Backup & Restore

Od verze ASD 8.8 a FW 3.2 je v dohledovém systému ASD přidána funkce pro zálohování a obnovu nastavení jednotky. Při vytváření záložního souboru jsou uložena všechna nastavení (stav zaškrtnutých políček nemá žádný vliv). Při obnově nastavení ze záložního souboru jsou obnovena jen ta nastavení, která jsou vybrána.

- Backup tlačítko pro vytvoření záložního souboru. V dialogovém okně lze zvolit umístění a název záložního souboru. Přípona záložního souboru je *.asd
- Restore tlačítko pro obnovení vybraných nastavení jednotky ze záložního souboru.

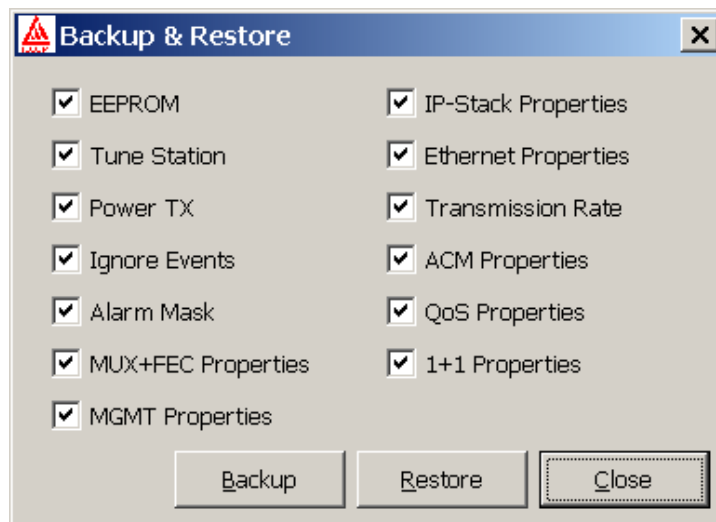


Vytvoření zálohy je možné přes TCP/IP rozhraní a přímé připojení do jednotky přes RS232.

Obnovení ze zálohy je možné pouze přes RS232.



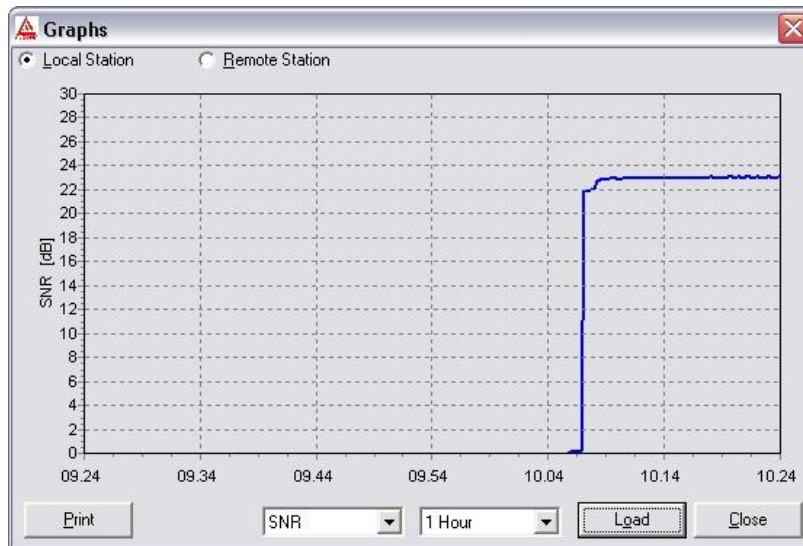
Verze FW a typ zálohované a obnovované jednotky musí být shodné.



Obrázek 26 Backup & Restore

Graphs

Od verze ASD 7.9 je aktivní funkce grafů statistik. Následující obrázek znázorňuje okno Graphs. V levé rozevírací nabídce je možnost vybrat zobrazený parametr (RX Level, SNR, TX PWR, Rate, Temp box nebo ES). V pravém rozevírací nabídce se provádí výběr časového intervalu. Pro zobrazení grafu je třeba zmáčknout tlačítko Load.



Obrázek 27 Graphs

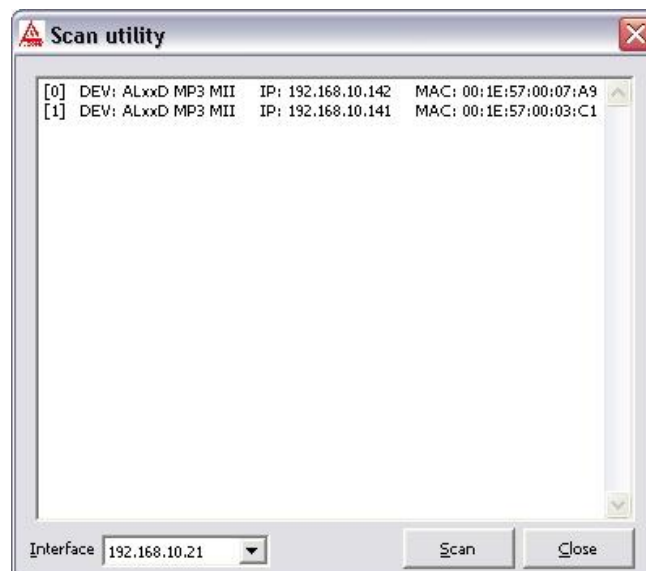


UPOZORNĚNÍ

Při restartu, nebo vypnutí spoje dojde ke smazání hodnot zobrazovaných v grafu. V grafu jsou zobrazeny hodnoty od zapnutí spoje.

Scan

Od verze ASD 8.2 a FW ver. 2.6 je aktivní funkce IGMP Scan. Funkce provede vyhledání všech spojů ALCOMA v lokální síti. Funkce vyhledává spoje typu MP165, MP360 a AL80GE.

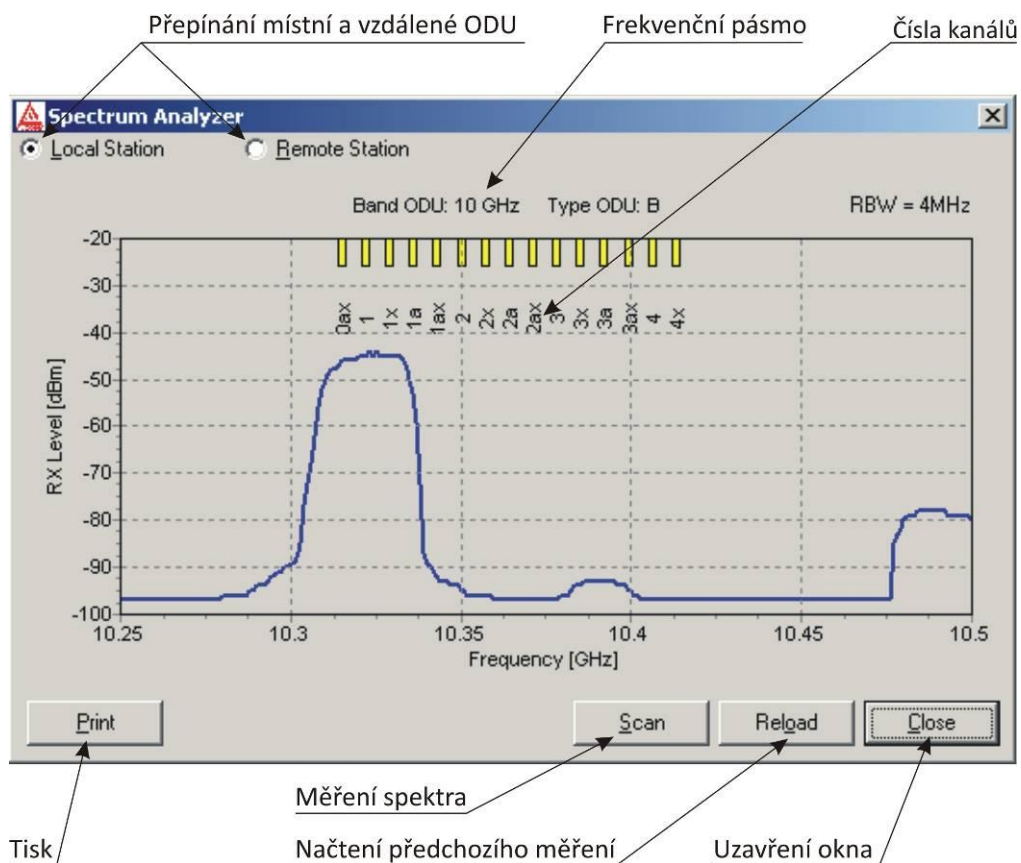


Obrázek 28 Scan

Spektrum analyser

Následující obrázek zobrazuje funkci spektrálního analyzátoru. Tato funkce je přidána do dohledového programu ASD od verze 7.7. Funkce spektrálního analyzátoru je aktivní jen pro volná pásma 10, 17 a 24 GHz.

- Pro zobrazení čísel kanálů a přenášeného pásma je nutné, aby byla načtena odpovídající kmitočtová tabulka v dohledovém programu ASD (Option / Chanel Table).
- Zobrazení přijímaného spektra pro místní i vzdálenou ODU.
- Print vytiskne graf spektra přijímaného signálu v celém frekvenčním pásmu.
- Scan spustí měření spektra přijímaného signálu (dočasné přerušení přenosu dat). Dojde k zapsání naměřených hodnot do paměti, které je možné kdykoliv vyvolat.
- Reload zobrazení hodnot posledního měření spektra přijímaného signálu.
- Close zavře okno spektrálního analyzátoru.



Obrázek 29 Spektrální analyzátor

UPOZORNĚNÍ

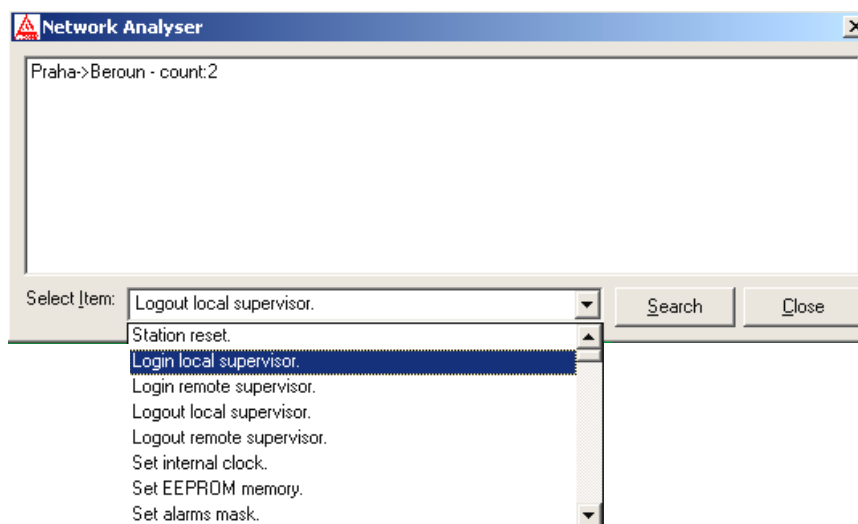


Při spuštění funkce měření spektra přijímaného signálu (Scan) dojde k dočasnému přerušení přenosu dat spoje. (cca 2 minuty. Spoj je postupně laděn na přijímané frekvence v rozsahu frekvenčního pásma). Dojde k přepsání naměřených hodnot spektra z předchozího měření.

Network Analyser

Dialog prohlížení historie alarmů všech stanic sítě.

- Vybereme požadovaný typ záznamu v historii alarmů
- Tlačítkem Search spustíme proces prohledávání historie alarmů všech stanic v síti



Obrázek 30 Prohlížení alarmů stanic

V okně je zobrazen seznam stanic, v jejichž historii alarmů byl nalezen požadovaný záznam, a parametr count: říká, kolikrát se požadovaný záznam v historii vyskytuje.

User Expiration

Dialog pro zadání kódu pro odblokování stanice s časovým omezením licence .



Obrázek 31 Expirační heslo



Type1

tuto volbu je nutno zaškrtnout při vkládání expiračního kódu do spojů typu MP, MPS, MEL a do všech ostatních spojů, které používají nižší verzi FW než 1.6 (včetně).



Kód je možno kopírovat jako text přes schránku ve WINDOWS (Ctrl+C) a vložit do Expiration Code (Ctrl+V).

4.1.16 Exit

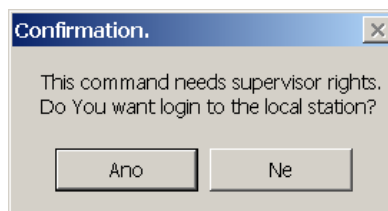
Povel k ukončení běhu programu ASD Client. Je možné také použít klávesovou zkratku Alt+F4.

4.2 MENU SET

Obě jednotky spoje musí být nastaveny souhlasně, aby nedošlo k přerušení přenosu zákaznických dat, viz následující parametry.

- Tune TX
- Tune RX
- Interleaving
- Bit Rate
- Transmission Rate
- Trafic Mode

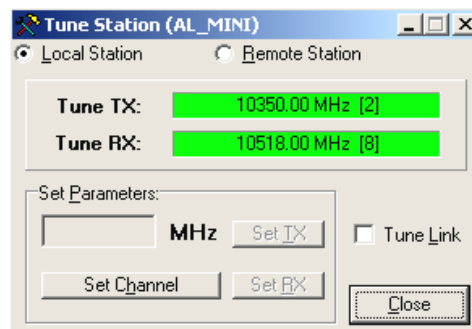
Pokud chcete provést příkaz vyžadující přihlášení do spoje, jste před vykonáním příkazu upozorněni o nutnosti přihlásit se do spoje. (Login – F3).



Obrázek 32 Ověření přihlášení

4.2.1 Tune Station

Ladění vysílače a přijímače stanic skoku (obrázek 33).



Obrázek 33 Ladění stanice

- Okno zobrazuje hodnoty skutečných kmitočtů, na které je ODU naladěna
- Hodnotu kmitočtu vysílače je možno zadat výběrem konkrétního kanálu dle kmitočtového plánu. Tabulku kanálů kmitočtového plánu (obrázek 34) otevřeme tlačítkem *Set Channel*. Odpovídající tabulka kanálů musí být předtím nastavena v menu *Option* → *Channel Table*. Ladění provedeme výběrem kmitočtového páru a výběr potvrdíme tlačítkem *OK* v tabulce kanálů.
- Při zaškrtnutí *Tune Link* se ladí celý skok najednou a to tak, že nejprve je naladěna vzdálená stanice a pak místní stanice spoje. Není-li položka zaškrtnuta, ladí se pouze místní stanice.

| TX | RX |
|--------------------------|--------------------------|
| TX -> 10322.00 MHz [1] | RX -> 10490.00 MHz [7] |
| TX -> 10329.00 MHz [1x] | RX -> 10497.00 MHz [7x] |
| TX -> 10336.00 MHz [1a] | RX -> 10504.00 MHz [7a] |
| TX -> 10343.00 MHz [1ax] | RX -> 10511.00 MHz [7ax] |
| TX -> 10350.00 MHz [2] | RX -> 10518.00 MHz [8] |
| TX -> 10357.00 MHz [2x] | RX -> 10525.00 MHz [8x] |
| TX -> 10364.00 MHz [2a] | RX -> 10532.00 MHz [8a] |
| TX -> 10371.00 MHz [2ax] | RX -> 10539.00 MHz [8ax] |
| TX -> 10378.00 MHz [3] | RX -> 10546.00 MHz [9] |

Obrázek 34 Tabulka kmitočtových kanálů

Pro trvalé přeladění na vybraný kmitočet je nutné se po přeladění korektně odhlásit ze stanice. Teprve tímto krokem je zvolený kmitočet uložen. Dojde-li k automatickému odhlášení supervizora z důvodů přerušení spojení se stanicí bez ukončení korektním odhlášením, veškeré změny ladění nebudou stanicí akceptovány

a stanice se naladí na kmitočty platné před přihlášením supervizora.



Speciální tabulka chanell table

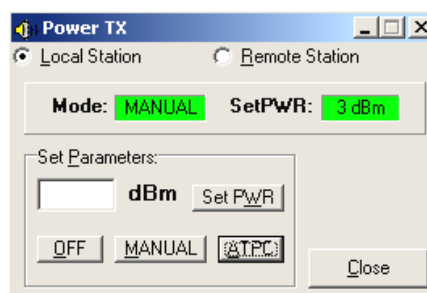
Hodnoty duplexního rozestupu jsou ve spoji SW uzamčené. Jste-li nuceni změnit kmitočtové párování, kontaktujte svého obchodního zástupce.

4.2.2 Power TX

Nastavení úrovně a způsobu řízení výkonu vysílače stanic skoku.

- Okno zobrazuje způsob řízení místní a vzdálené stanice a reálný nastavený výkon
- OFF Výkon vysílače vypnut
- MANUAL Výkon je nastaven na jmenovitou hodnotu
- ATPC Automatické řízení výkonu z protistanice⁵

Výkon je možné zadáním režimu OFF vypnout nebo zapnout zadáním režimu MANUAL. Nastavit výkon lze v rozsahu závislém na typu spoje a provedení hardwaru stanice.



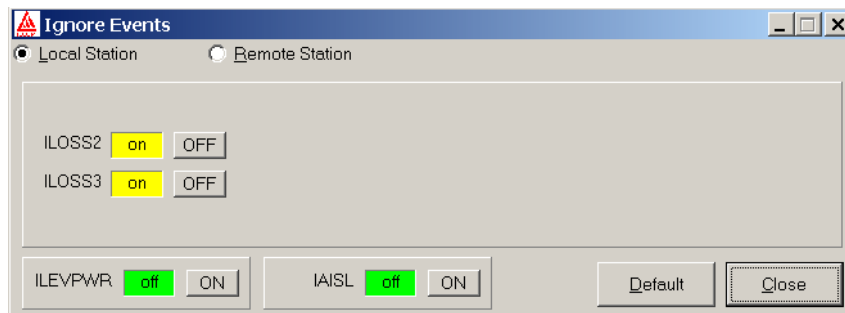
Obrázek 35 Nastavení vysílaného výkonu

⁵ Starší modely minipojítek tuto funkci nepodporují.

4.2.3 Ignore Events

Nastavení masky vybraných alarmových událostí stanic skoku.

- Změnu nastavení provedeme tlačítkem ON, popřípadě OFF
- Implicitní nastavení masek (všechny deaktivovány) provedeme tlačítkem Default

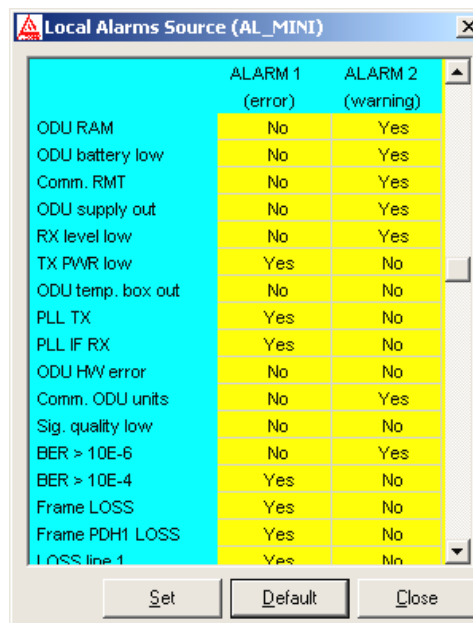


Obrázek 36 Nastavení masky událostí

4.2.4 Alarm Mask

Nastavení zdrojů globálních alarmů stanice.

- Změnu nastavíme kliknutím na vybranou položku alarmu nebo mezerníkem na položce, která je vybrána (má černé pozadí)
- Veškeré změny potvrdíme tlačítkem Set
- Implicitní nastavení provedeme tlačítkem Default



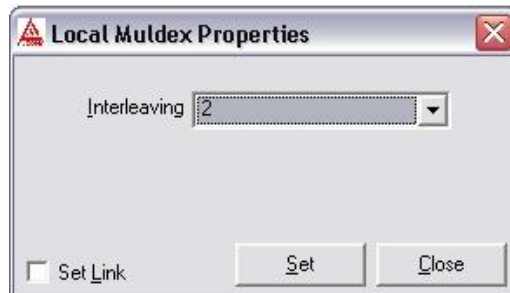
Obrázek 37 Aktivace alarmů



Alarmový status stanice je počítán pro celý skok, jak je viděn z dané stanice, a proto může nastat případ, že se u stanic jednoho skoku může globální alarmový status lišit. To závisí na nastavení místních nebo vzdálených masek zdrojů alarmu dané stanice. V rámci jednoho skoku se nastavují celkem 4 nezávislé tabulky „Alarms Source“, a to „Local Alarms Source“ a „Remote Alarms Source“ jak na místní, tak na vzdálené straně spoje.

4.2.5 MUX + FEC properties

Nastavení vlastností muldexu lokální a vzdálené ODU.



Obrázek 38 Local Muldex Properties

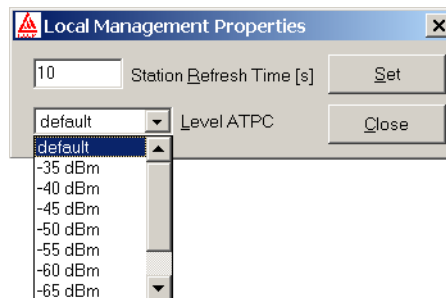
- Interleaving - výběr úrovně prokládání dat (2 - 16, volba 2 odpovídá dřívějšímu označení Low (ASD 7.7), volba 16 odpovídá dřívějšímu (ASD 7.7) označení High)
- Set link - volba pro nastavení celého spoje
- Set - nastavení prokládání



Volba Interleaving 16 zvyšuje odolnost spoje vůči impulsnímu rušení a zvyšuje jeho citlivost (cca o 2 dB). Na druhou stranu má za následek zvýšení latence.

4.2.6 MGMT Properties

Dialog nastavení síťových vlastností stanice.



Obrázek 39 MGMT properties

Význam jednotlivých položek okna:

| | |
|----------------------|---|
| Station Refresh Time | Při neregulérním přerušení spojení dohlížené stanice a přihlášeného supervizora s právem povolu se stanice nastaví po uplynutí doby (20 s při aktivní ACM + Station Refresh Time) do stavu před přihlášením supervizora (tj. do stavu umožňujícího předchozí spojení s protistanicí). |
| Level ATPC | uživatelské nastavení úrovně ATPC |
| Tlačítko Set | Nastavené parametry odešleme do stanice |



Level ATPC by měl být nastaven **souhlasně v obou jednotkách spoje**.

4.2.7 IP-Stack Properties

Dialog pro nastavení dohledu přes webové rozhraní.

Volbou WEB Manager je možné vypnout/zapnout možnost dohlížení spoje přes webový prohlížeč.

Volbou Access List je možné vypnout/zapnout a definovat IP adresy, ze kterých je možné dohlížet spoj.

Volbou PWD Request se vypíná/zapíná vyžadování hesla pro web manager.

Obrázek 40 IP-Stack Properties

4.2.8 Ethernet Properties

Dialog nastavení přenosových vlastností obvodu Ethernet switch, ve kterém jsou kombinována data přicházející ze zákaznické linky (Line 2) a z linky dohledu spoje (Management).

Obrázek 41 Nastavení přenosu Ethernetu

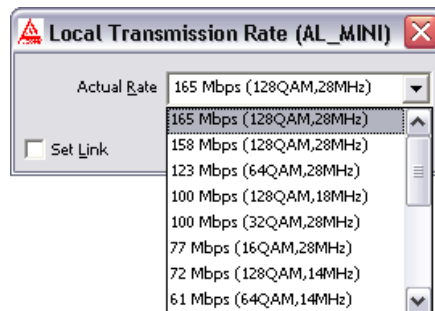
Přenosová rychlost spoje je udávána v **procentech** celkové kapacity spoje. Rychlost jedné linky je omezena na 100 Mbit/s.

Význam jednotlivých položek okna:

| | |
|------------------|--|
| Auto Negotiation | Zaškrtnutím se zapíná funkce pro automatickou detekci způsobu přenosu |
| Speed | <ul style="list-style-type: none"> • Při zapnutém Auto-Negotiation: maximální nabízená rychlost uživatelského rozhraní ethernet, nabízeny jsou současně i všechny nižší rychlosti. • Při vypnutém Auto-Negotiation: rychlost uživatelského rozhraní ethernet je napevno dána zadanou hodnotou. • Možno vybrat 10/ 100 Mbps. |
| Type | Režim provozu komunikace (možno vybrat full nebo half duplex) |
| Flow | <ul style="list-style-type: none"> • Řízení datového toku (možno vybrat Flow Control on nebo off). • Při Auto-Negotiation je Pause nabízeno Symmetric i Asymmetric. |
| Activate VLAN | Zaškrtnutím se zařadí management do sítě VLAN dle IEEE 802.1Q |
| VLAN ID | Číslo VLAN managementu |
| Bit Rate | <ul style="list-style-type: none"> • Přiřazení procentuální části celkové datové přenosové rychlosti (kapacity) spoje kanálu linky Line 3. • Lze použít pro rozdělení kapacity spoje mezi oba kanály nebo k záměrnému omezení rychlosti jediného kanálu. • Při přidělení 0% dané lince a přiřazeném managementu k dané lince není kanál přenášen přes rádio, je pouze připojen management na danou uživatelskou linku. |
| Routing | <ul style="list-style-type: none"> • Tato funkce není implementována ve spojích řady MP155/100. • Management je pevně přiřazen do Line 3 |
| Tlačítko Set | Nastavené parametry odešleme do stanice |

4.2.9 Transmission Rate

Uživatelské nastavení přenosové rychlosti.



Obrázek 42 Transmission Rate

| | |
|-------------|---------------------------------------|
| Actual Rate | aktuálně nastavená přenosová rychlost |
| Set Link | nastavení rychlosti do obou stanic |
| Close | uzavření okna |



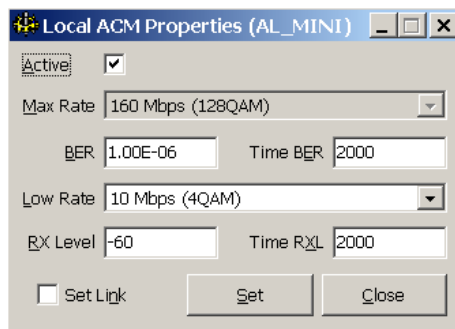
Při aktivním ACM není funkce Transmission Rate aktivní.



Maximální nastavitelná přenosová rychlost je omezena expiračními kódy zadanými výrobcem.

4.2.10 ACM Properties

Dialog nastavení přenosových vlastností modulátoru pro adaptivní modulaci.



Obrázek 43 Nastavení modulátoru

Význam jednotlivých položek okna:

| | |
|--------------|---|
| Max Rate | Maximální přenosová rychlost spoje (zadaná kódem nebo z výrobního závodu) |
| BER | Prahová mez chybovosti pro přepnutí na snížený režim modulace |
| Time BER | Čas [ms] po který musí být splněna podmínka pro přepnutí na snížený režim modulace |
| Low Rate | Snížený režim modulace |
| RX Level | Prahová mez přijímané úrovně pro zpětné přepnutí na maximální přenosovou rychlost |
| Time RXL | Čas [ms] po který musí být splněna podmínka pro přepnutí na maximální přenosovou rychlost. Zároveň musí být splněna prahová mez přijímané úrovně RX Level |
| Set Link | Nastavení parametrů adaptivní modulace do obou stanic skoku |
| Tlačítko Set | Nastavené parametry odešleme do stanice |

Prahovou úroveň RX Level je nutné zvolit tak, aby za běžných provozních podmínek byla chybovost v režimu maximální přenosové rychlosti menší, než je prahová mez chybovosti pro přepnutí na snížený režim modulace. Jinak dojde k periodickému přepínání mezi režimy maximální a snížené přenosové rychlosti.



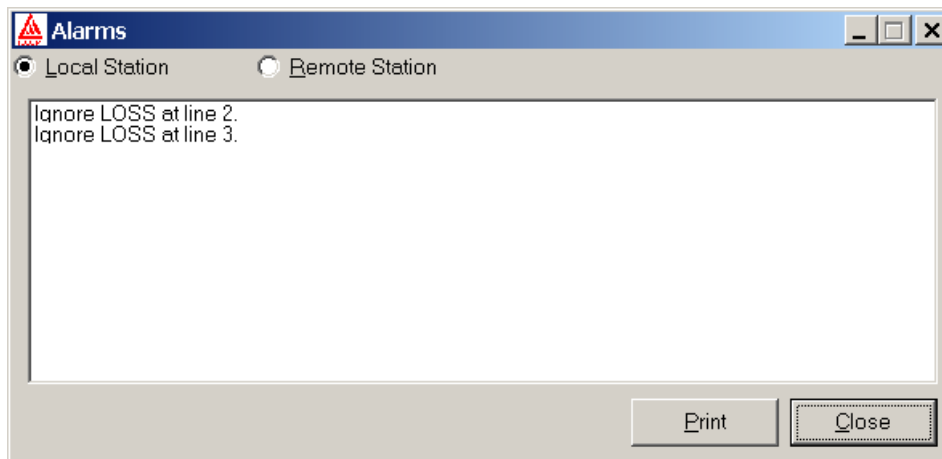
Nastavení ACM by mělo být shodné v obou jednotkách spoje.

4.3 MENU ALARMS

4.3.1 Alarms

Zobrazuje textové vyjádření stavu stanice s možností tisku.

- Tisk provedeme tlačítkem Print
- Výběr a nastavení aktuálního tiskového zařízení provedeme v menu Options → Set Printer



Obrázek 44 Stav stanice

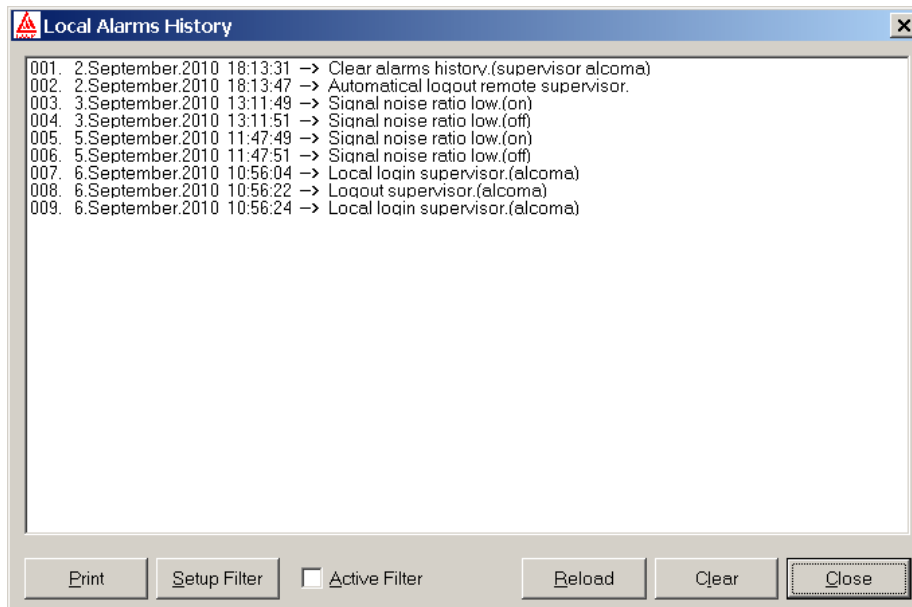
4.4 MENU HISTORY

4.4.1 Alarms History

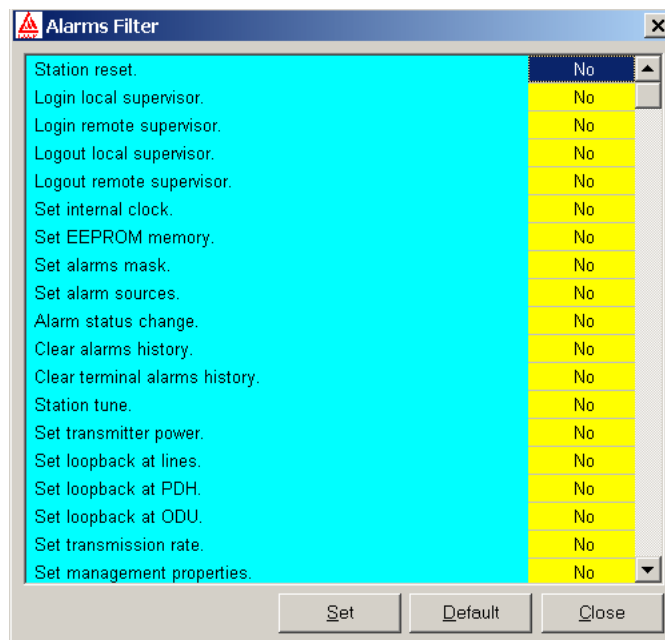
Umožňuje textové zobrazení historie alarmů a stavů stanic s možností tisku.

- Tisk provedeme tlačítkem Print
 - Výběr a nastavení tiskového zařízení provedeme v menu Options
- Setup filter otevře okno uživatelského nastavení filtru historie alarmů
- Aktive Filter označením této volby zapnete filtrování historie alarmů
- Aktualizaci výpisu historie provedeme tlačítkem Reload
- Vymazání všech záznamů historie ze stanice provedeme tlačítkem Clear

Číslo před časovým údajem ve výpisu historie alarmů je pořadí řádku ve výpisu a nikoli časová posloupnost záznamu v paměti historie alarmů, protože jednomu časovému záznamu v paměti historie alarmů může odpovídat i několik řádků ve výpisu.



Obrázek 45 Historie alarmů



Obrázek 46 Setup Filter

V pravé části dialogového okna je znázorněno, zda je daná skupina alarmů filtrována nebo není. Hodnota No znamená, že hodnota není filtrována a naopak. Změna hodnoty je prováděna kliknutím myši anebo mezerníkem.

- Set nastavení filtru alarmů
- Default přednastavená konfigurace alarmů
- Close uzavření dialogového okna

Hloubka paměti historie alarmů je 512 časových záznamů. První polovina záznamů je uložena do nepřepisovatelné části paměti. Záznamy této části setrvávají v paměti do okamžiku vymazání uživatelem. Druhá polovina záznamů je umístěna do přepisovatelné části paměti. Dojde-li k přetečení paměti historie alarmů přes záznam 512, jsou další záznamy zapisovány od začátku přepisovatelné části paměti historie alarmů. Ve výpisu historie alarmů v programu ASD Client je pak pevná a přepisovatelná část paměti oddělena textem

„Overlapped History“ (obrázek 47).

```
284. 3.November 10:35:40 --> Global status error.(on)
285. 3.November 10:35:40 --> Signal quality low.(off)
===== Overlapped History =====
286. 3.November 10:35:40 --> BER > 10E-4.(off)
287. 3.November 10:35:40 --> Internal frame LOSS.(off)
```

Obrázek 47 Přetečení historie alarmů

Časově poslední záznam v přepisovatelné paměti je někde mezi textem „Overlapped History“ a koncem výpisu. Je možno jej nalézt na základě časového údaje záznamu.

Záznam historie do souboru

Pro archivaci historie alarmů, resp. technickou konzultaci, je třeba mít záznam historie v elektronické podobě. Historie alarmů se tlačítkem Print převede do souboru takto:

- Standardním postupem se v operačním systému Windows nainstaluje textová tiskárna, tj. Ovládací panely → Tiskárna → Přidat tiskárnu → Generic (pro Win2000 a XP). Je vhodné po instalaci ověřit, zda je výstup nasměrován do souboru (Pravé tlačítko myši na ikoně tiskárny → Vlastnosti → Podrobnosti → Tisk do portu → File).
- V dohledovém programu ASD Client vybrat v menu Option → Set Printer tuto textovou tiskárnu pro tisk.
- Pomocí tlačítka Print v okně Local (resp. Remote) Alarms History provést záznam do souboru. Na jeho jméno a umístění souboru se systém Windows automaticky zeptá před uložením.

4.5 MENU WINDOWS

4.5.1 Local Station

Zobrazí okno stavů místní stanice (viz obrázek 5 a obrázek 6).

4.5.2 Remote Station

Zobrazí okno stavů vzdálené stanice (podobné jako obrázek 5 a obrázek 6).

4.5.3 Default Arrange

Uspořádá všechna otevřená stavová okna tak, aby všechna byla identifikovatelná a viditelná alespoň částečně.



V menu Windows se objeví při otevření stavového okna jeho název. Kliknutím na tento název se stane vybrané okno aktivní a celé se zobrazí.

4.6 MENU OPTIONS

4.6.1 Network Mode

Zaškrtnutím okénka této položky v roletovém menu přepneme program ASD Client do síťového módu dohledu.

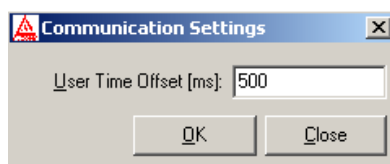
- Síťový mód dohledu vyžaduje znalost fyzické adresy stanice, avšak umožňuje dohled libovolné stanice v síti. Tento mód aktivuje veškeré síťové funkce programu ASD Client. Na jedné síti může existovat pouze jeden supervizor pracující v tomto módu dohledu.
- Lokální mód dohledu umožňuje dohled jednoho skoku stanic, a to toho, ke kterému jsme právě připojeni. Tento mód nevyžaduje znalost fyzické adresy stanice a je možno tuto adresu v tomto módu ze stanice přečíst. Tento mód deaktivuje veškeré síťové funkce programu ASD Client.

4.6.2 Decimal ID

Zaškrtnutím v roletovém menu se aktivuje dekadické zobrazování síťové adresy v celém programu ASD Client.

4.6.3 Communication Settings

Dialog nastavení komunikačních parametrů paralelního procesu Default programu ASD Client.



Obrázek 48 Zpoždění komunikace

Význam jednotlivých položek okna:

| | |
|--------------------|--|
| User Time Offset | Uživatelsky zadané dopravní zpoždění paketů způsobené prostředím přenosu dat, které není možné zjistit technickými prostředky. Tato hodnota zpomaluje dobu zjištění globálního statusu sítě při výpadku některé stanice. |
| Tlačítko <i>Ok</i> | Potvrzuje zadané parametry |

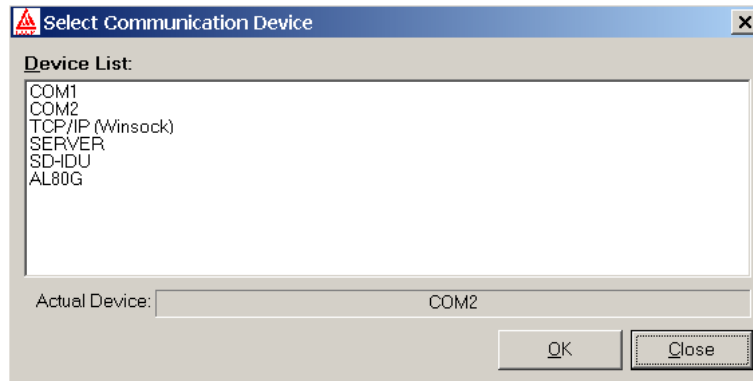


Celkový časový offset odpovědi stanice při poloduplexním provozu je dynamicky vypočten v závislosti na typu komunikačního zařízení a na přenosové rychlosti aktuálního spojení se stanicí. Tato hodnota je závislá na konkrétním řešení topologie dohledové sítě a místě fyzického připojení dohledu klienta. Zvýšením hodnoty citovaného parametru zamezíme kolizím komunikace při dohledu sítě, ale zpomalíme dobu pro zjištění celkového globálního statusu sítě při výpadku stanice či skupiny stanic.

4.6.4 Select Communication Device

Výběr komunikačního zařízení pro paralelního procesu Default komunikaci se stanicí.

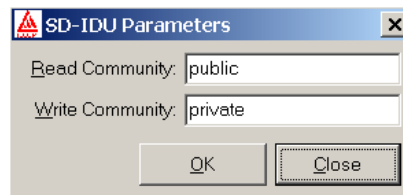
- V okně Device List se objeví výpis všech nainstalovaných komunikačních zařízení, které je možno pro komunikaci se stanicí použít
- V poli Actual Device je zobrazeno zařízení, které je pro komunikaci právě použito. Změnu zařízení provedeme tak, že zařízení označíme kliknutím v poli Device List a výběr potvrdíme tlačítkem Ok



Obrázek 49 Výběr komunikačního zařízení

4.6.5 SD-IDU Parameters

Okno parametrů pro dohled spojů ALF a E-Link.



Obrázek 50 SD-IDU parameters

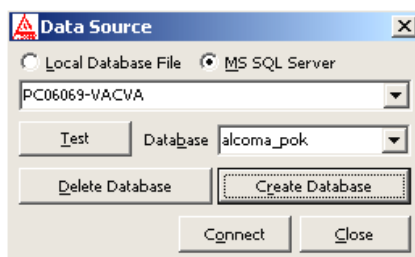
| | |
|-----------------|--------------------------|
| Read Community | provede čtení proměnných |
| Write Community | provede zápis proměnných |
| OK | Potvrzení parametrů |



Parametr Community musí být nastaven stejně u obou SD-IDU spoje.

4.6.6 Data Source

Okno výběru zdroje dat sítě.



Obrázek 51 Výběr zdroje dat

Modifikovat nastavení datového zdroje je možné jak v lokálním tak i ve vzdáleném módu dohledu.

Význam jednotlivých položek okna:

| | |
|-------------------------|--|
| Local Database File | Používá se lokální databáze stanic (<i>statlist.xml</i>) a procesů (<i>proclist.xml</i>) umístěná v kořenovém adresáři ASD Klienta. |
| MS SQL Server | Je použit SQL server |
| - | V prvním položkovém okně je seznam pozorovatelných MS SQL Serverů v lokální síti. Server je možno zadat i ručně jako IP adresu nebo jako obecný síťový název |
| Database | Seznam pozorovatelných databází ⁶ |
| Tlačítko <i>Test</i> | Provede test existence potřebných tabulek v databázi uvedené v poli Database |
| Create Database | Příkaz založí novou databázi se jménem uvedeným v poli Database |
| Delete Database | Příkaz odpojí a vymaže databázi s názvem uvedeným v poli Database |
| Tlačítko <i>Connect</i> | Připojení k aktuální databázi s názvem uvedeným v poli Database |
| Tlačítko <i>Close</i> | Uzavření dialogu okna |



MS SQL Server

Pro správnou funkci musí být na počítači instalován MS SQL Native Server client 2008.

⁶ Je nutné na SQL serveru založit uživatele s implicitním jménem a heslem uvedeným v souboru Licence.key, nebo přihlašovací jméno a heslo vytvořené v ASD User manageru a přiřadit mu práva database user s rolí dbcreator. Je nutné, aby SQL server umožňoval autorizaci serverem. Pro tuto autorizaci používá aplikace ASD Client aktuální jméno a heslo pro přihlášení do programu ASD. Tím je umožněno redistribuovat oblasti činností na SQL serveru pro jednotlivé uživatele.

4.6.7 Email Settings

Dialog pro nastavení notifikace při změně statusu stanice na Emailovou adresu (SMTP klient).

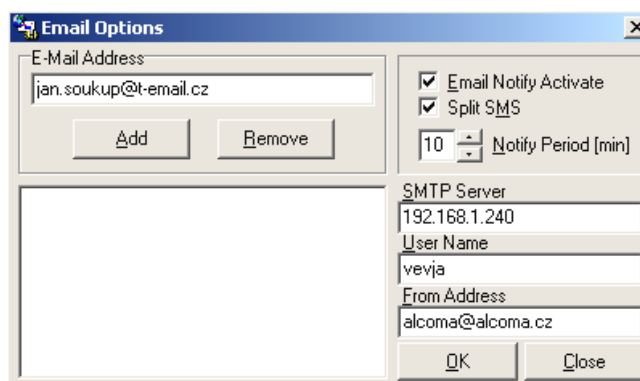


Tato služba je viditelná pouze, je-li v systému WINDOWS nainstalován protokol TCP/IP.

V dialogu je nutno nastavit standardní parametry SMTP klienta pro odeslání Emailové zprávy:

- E-mail Address je seznam adres, na které bude zpráva zaslána.
- SMTP Server je IP adresa SMTP serveru
- User Name je uživatelské právo klienta. Není-li SMTP serverem požadováno, nastavit na „anonymous“
- From Address je E-mailová adresa klienta
- Email Notify Activate - zaškrtnutím je povolena E-mailová notifikace
- Split SMS zaškrtnutím je E-mailová zpráva pro GSM bránu rozdělena po 160 znacích
- Notify Period je perioda vyhodnocení dat pro notifikaci. Tak je omezeno zasílání nadměrného množství notifikačních zpráv při periodickém nestabilním stavu stanice.

Tlačítka Add a Remove je možno do seznamu přidávat či ubírat další adresy.



Obrázek 52 Dialog E mailové notifikace

Při aktivované Emailové notifikaci jsou za pomoci vybraného SMTP serveru zasílány E-mailové zprávy o změnách statusu stanic celé sítě. Tyto změny popisují vybranou stanicí názvem tak, jak je uvedena v seznamu síťového manažera. Při naplnění času notifikační periody je vyhodnocen aktuální stav všech stanic celé sítě

a je-li nalezena stanice s chybovým statusem, je zařazena do textu zprávy. Totéž platí, je-li status této stanice v době snímání OK, ale v předchozí periodě byla identifikována změna statusu ve smyslu chybovém. Bude odeslána chybová změna s nejvyšší vahou. Takto popsaná změna je označena jako „Glitch“. Při změně z trvalého chybového statusu na status OK je tato změna též zařazena do zprávy.

Celkovou zprávu je možné nastavit zaškrtnutím tlačítka Split SMS tak, že bude rozdělena na posloupnost zpráv o max. délce 160 znaků, aby bylo možno tuto zprávu kontinuálně zobrazit na displeji mobilního telefonu.

Četnost zasílání změn statusu a tím i množství odeslaných zpráv je možno ovlivnit délkou periody notifikace (max. 99 min.). Tak je omezeno zasílání nadměrného množství notifikačních zpráv při periodickém nestabilním stavu stanice nebo sítě.

4.6.8 Language Setup

Dialog výběru a nastavení konverzačního jazyka pro ASD Client.

- Vybraný jazyk potvrdíme tlačítkem Set.



Obrázek 53 Výběr konverzačního jazyka

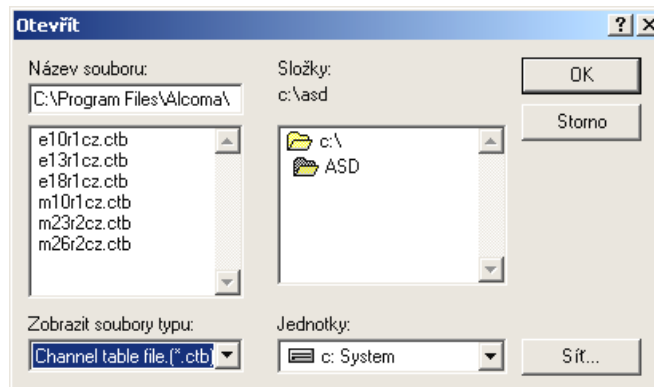


Standardní přednastavený konverzační jazyk je angličtina. Pro nainstalování dalších jazyků je nutná přítomnost odpovídajícího souboru jazykové modifikace v kořenovém adresáři ASD Client. Soubor má koncovku .lng. Jazykové soubory je možno bezplatně získat na internetových stránkách firmy ALCOMA (v sekci download) Soubory jazykové modifikace budou postupně vytvářeny.

4.6.9 Channel Table

Výběr tabulky kanálů. Aby bylo možné údaje o kmitočtu vysílače doplnit kmitočtovými kanály (obrázek 5 a obrázek 33, zde jsou udávány v hranatých závorkách za hodnotou kmitočtu), je nutné mít ve složce ASD Client odpovídající soubor s kmitočtovou tabulkou. Pomocí příkazu Channel Table se provádí její aktivace. Pokud tabulka není aktivovaná, není vybraná či není správná pro daný typ spoje, údaje o kanálu se nezobrazují. Potom není možné ani přeladit stanici za pomoci Channel Table.

Od ASD verze 8.3 nejsou součástí instalace dohledového systému ASD Client ladící tabulky.



Obrázek 54 Databáze tabulek kmitočtů

Všechny soubory s ladící tabulkou mají koncovku .ctb . V jejich názvu je zakódované použití tabulky takto:

- 1 písmeno:

| | |
|---|--|
| m | Tabulka pro minipojítka |
| e | Tabulka pro spoje AL10E, AL13D, E a AL18D, E |

- 2 číslice:

| | |
|----------|--|
| kmitočet | |
| xx | Pásmo v GHz (tj. 8 = 8 GHz, 10 = 10 GHz, 23 = 23 GHz atd.) |

- písmeno – r (revize)

- 1 číslice: Pořadové číslo revize tj. provedení hardwaru v ODU
- 2 písmena: Kód cílového státu

| | |
|------|----------------------|
| cz | Česká republika |
| by | Běloruská republika |
| sk | Slovenská republika |
| tm | Turkmenská republika |
| atd. | |

Jednotlivé ladící tabulky jsou uveřejněny na internetových stránkách firmy ALCOMA (www.alcoma.cz), odkud je lze zdarma získat.



Ladící tabulky s jiným duplexním rozestupem jsou dostupné u obchodního zástupce.

4.6.10 Setup Printer

Výběr a nastavení zařízení pro tisk.

- Popis obsluhy dialogu výběru a nastavení tiskového zařízení je součástí nápovědy WINDOWS

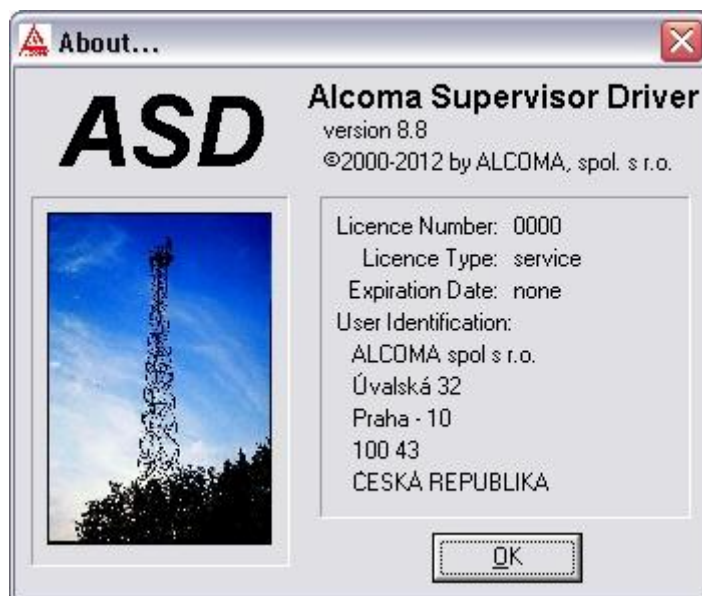


Tisk do souboru se provádí přes tiskárnu nainstalovanou ve WINDOWS.

4.7 MENU HELP

About

Identifikace práv a vlastníka licence programu ASD Client.



Obrázek 55 Okno programu

5. KONFIGURACE JEDNOTKY IP-STACK

Aby bylo možno mikrovlnný spoj ALCOMA řídit za pomoci protokolu TCP/IP (Ethernet), je nutné nejprve nastavit parametry jednotky IP-STACK. K tomu je nutno nastavit:

- IP adresu
- Masku podsítě
- Bránu (v případě routování)

Toto je možné učinit za pomoci služby HYPERTERMINAL nebo přes stránky WWW za pomoci protokolu HTTP. Z výroby je mikrovlnný spoj ALCOMA nastaven následovně:

| Stanice | IP adresa |
|---------------|---------------|
| ODU - A | 192.168.1.237 |
| ODU - B | 192.168.1.238 |
| maska podsítě | 255.255.255.0 |
| brána | 192.168.1.100 |

Je nutné, aby stanice terminálu klienta měla nastavenou stejnou masku podsítě a bránu, jako ODU. IP adresa terminálu musí být odlišná od IP adresy, která je přiřazena ODU.

5.1 KONFIGURACE POMOCÍ HTTP

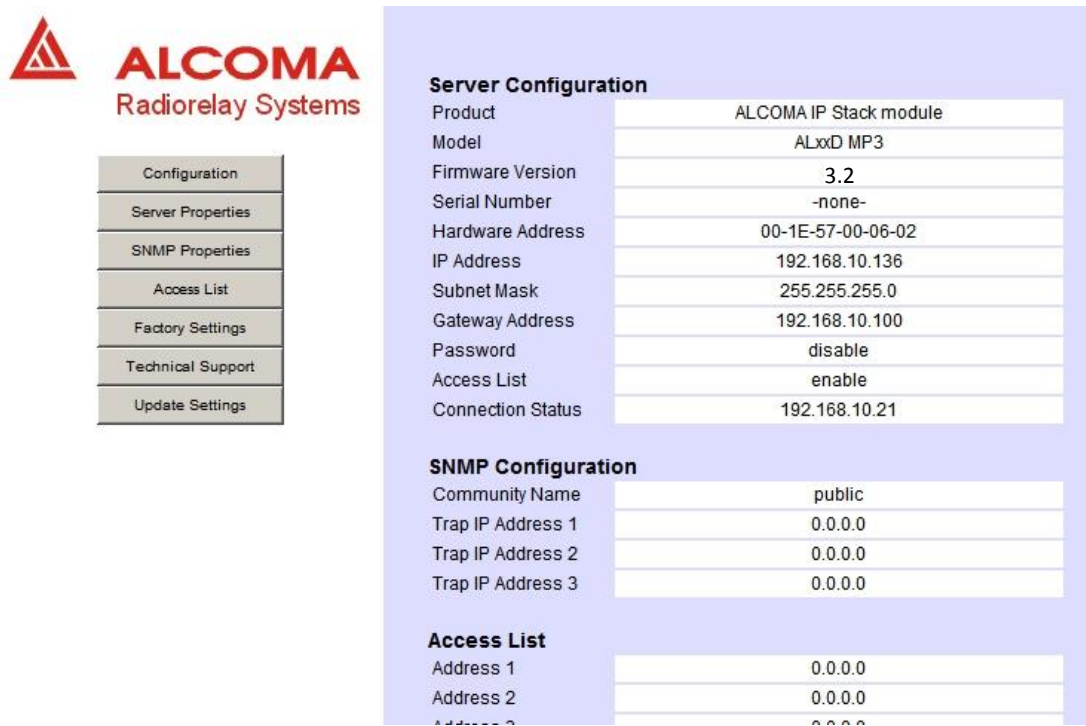
V Internet exploreru zadáme adresu připojení stanice. Standardně ve formátu `http://192.168.1.xxx/` (kde xxx je 237 resp. 238) a potvrdíme. (Je třeba, aby v případě **FireWall** na síti byly povolené porty č. **1024**).



Please wait while the menu is loading.
When you see the buttons on the left side, please click button to select the menu.
You will be asked for a password, if this feature is enabled.

Obrázek 56 Základní okno

Po odkliknutí myší na tlačítku Configuration se objeví informační okno pro 10 adres Access Listu (obrázek 57). Uvedený obrázek byl zkrácen na 4 adresy:

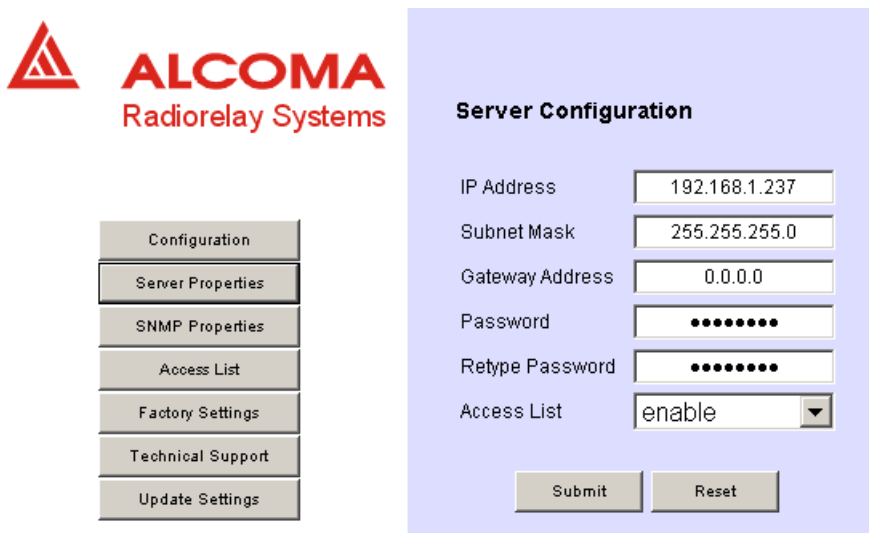


Obrázek 57 Okno Configuration

Tato stránka poskytuje celkovou informaci o aktuálním nastavení jednotky IP-STACK stanice. Po kliknutí myši na tlačítku Server Properties se objeví stránka (obrázek 58). Na této stránce je možné změnit jednotlivé parametry protokolu IP a přístupové heslo obsluhy, které chrání proti neautorizovanému přístupu ke konfiguraci stanice. Změna parametrů se provádí pomocí tlačítka EDIT.

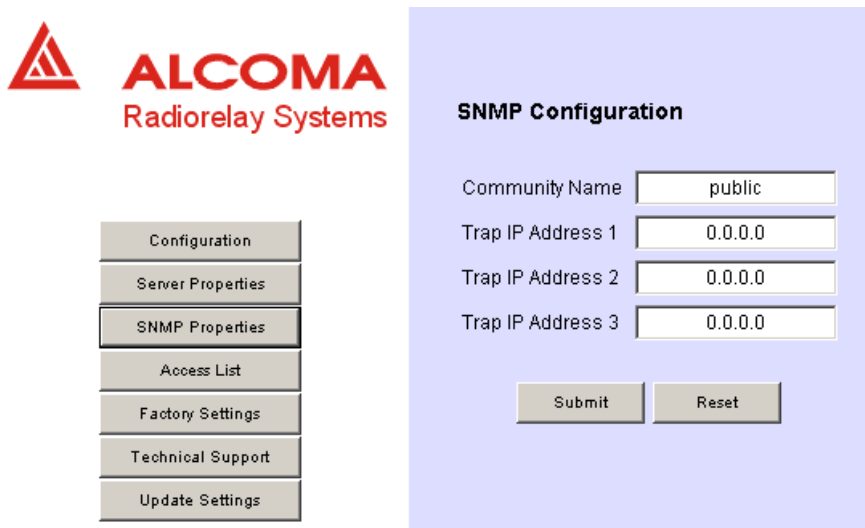


Zapomenuté heslo je možné odblokovat pouze v servisní opravě ALCOMA, pomocí nové inicializace jednotky IP-STACK.



Obrázek 58 Okno Server Properties

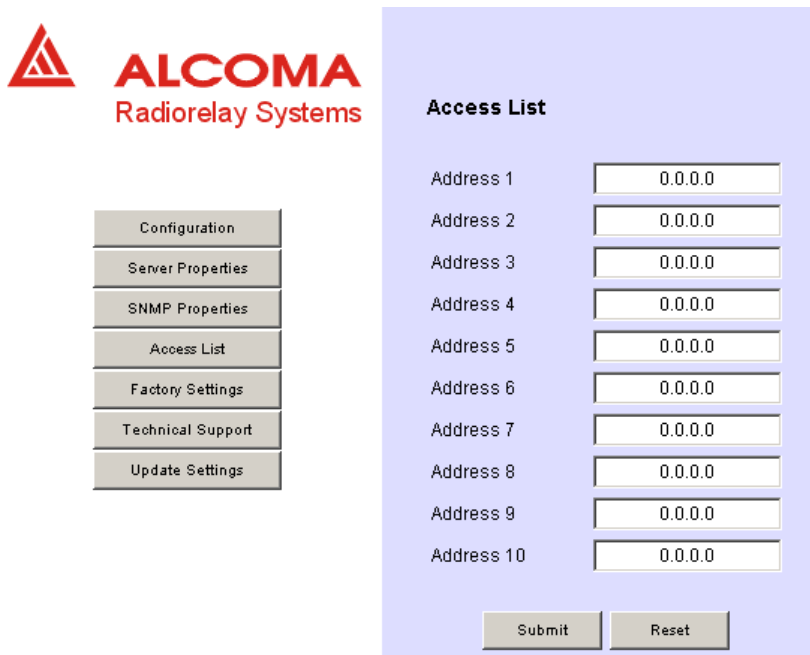
Po kliknutí myši na tlačítku SNMP Properties se objeví stránka (obrázek 59). Na této stránce je možno nastavit parametry pro SNMP monitoring pomocí protokolu SNMP ver. 1. Změny potvrdíme tlačítkem submit. Tlačítko Reset vrátí hodnoty do původního stavu.



Obrázek 59 Okno SNMP Properties

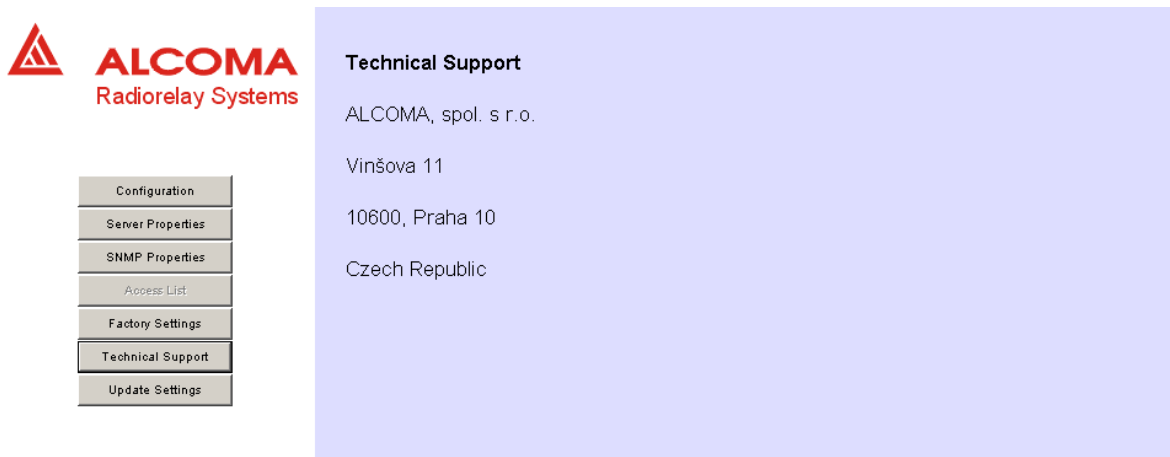
Obrázek 60 zobrazuje okno, které se objeví po kliknutí myši na tlačítku Access List. Na zobrazeném seznamu jsou uvedeny všechny IP-adresy, které jsou programem ASD Client dostupné, tj. adresy klientů, kterým bude akceptována žádost o připojení. Tento postup zabezpečuje, že přístup k programu ASD Client budou mít pouze autorizované osoby a je jím podstatně omezena možnost náhodného, resp. pirátského připojení. Změna IP-adresy se provádí v dialogovém boxu a potvrzením tlačítkem Submit.

Po kliknutí myši na tlačítku Factory Settings se uvede jednotka IP-STACK do firemně přednastaveného stavu, tj. vymaže se nastavení SNMP a IP s výjimkou IP adresy a masky podsítě.



Obrázek 60 Okno Access List

Po kliknutí myší na tlačítku Technical Support se zobrazí stránka, která obsahuje kontaktní informace na technickou podporu ve firmě ALCOMA spol. s r.o.



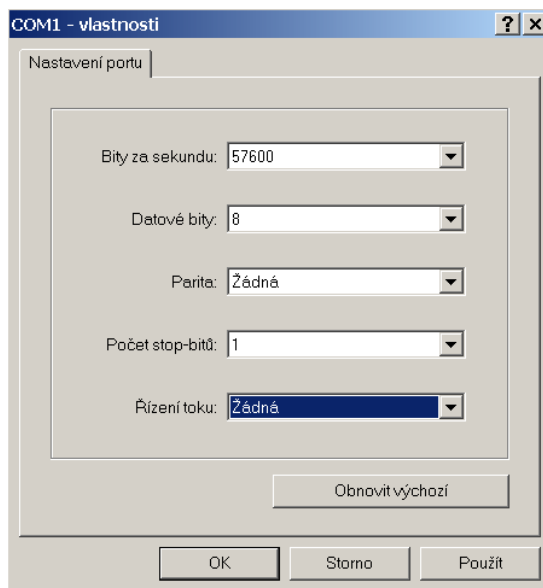
Obrázek 61 Okno Technical Support



Až po kliknutí myší na tlačítku Update Settings se provede potvrzení veškerých změn v nastavení jednotky IP-STACK stanice. Pokud se potvrzení neprovede, nebudou změny jednotkou IP-STACK po resetu akceptovány.

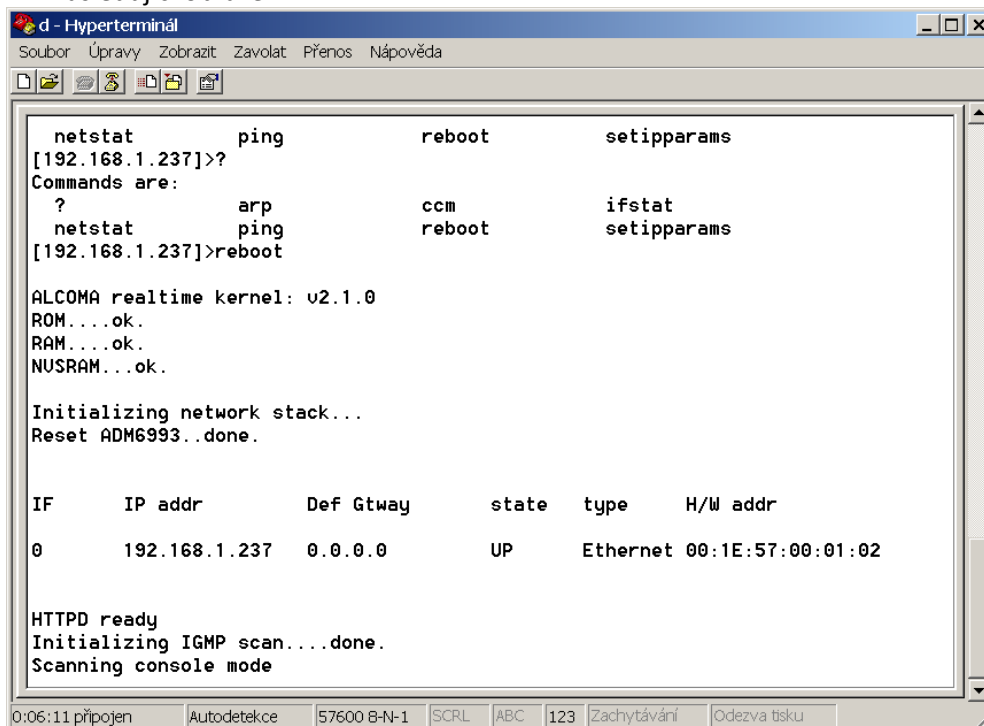
6. PŘÍKAZY KONZOLE

Pro připojení konzole je třeba použít program Hyperterminál s těmito parametry:



Obrázek 62 Nastavení Hyperterminálu

Po připojení komunikačního kabelu ke spoji a sériovému portu COM se po zapnutí napájení objeví úvodní správa jádra viz následující obrázek



Obrázek 63 Úvodní obrazovka konzole

Ve fázi hlášení **Scanning console mode** je nutno **3x** po sobě **stisknout** znak „x“. Touto sekvencí se sériové rozhraní přepne do modu konzole, kde je možné zadávat příkazy z příkazové řádky.

6.1 POPIS PŘÍKAZŮ KONZOLE:

? <bez parametru>

vypíše kompletní seznam podporovaných příkazů

arp <bez parametru>

vypíše aktuální stav tabulky ARP

ccm [povel modemu CCM]

odešle příkaz v parametru do modemu CCM.



Úplný seznam a syntaxi příkazů pro modem CCM je v datashetu výrobce modemu.

ifstat <bez parametru>

vypíše aktuální nastavení IP rozhraní

netstat <bez parametrů>

vypíše aktuální status síťových připojení (paketů)

reboot <bez parametru>

provede softwarový reset stanice

ping [host] [count]

provede příkaz ping protokolem ICMP. Parametr host určující cílovou adresu a parametr count počet opakování pingu (není povinný)

setipparams [address] [gateway] [mask]

příkaz nastaví parametry jednotky IP-Stack stanice.

address adresa stanice

gateway defoulní brána

mask maska podsítě

temp <bez parametru>

příkaz vypíše maximální a minimální dosažené teploty společně s datem.

7. UPGRADE A KOMPATIBILITA

7.1 PROGRAM ASD CLIENT

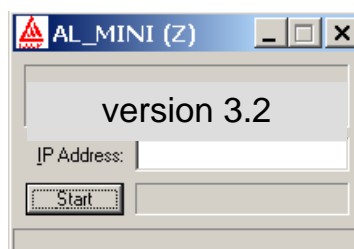
Jednotlivé doposud vytvořené verze dohledového programu ASD jsou zpětně kompatibilní, tzn. mikrovlnný spoj může být dohlížen i vyšší verzí programu, než která byla se spojem dodána. Naopak nelze zaručit, že nižší verze programu bude bezchybně dohlížet spoj dodávaný s vyšší verzí programu. Nejnovější verze dohledového programu ASD Client je uveřejňována na internetových stránkách firmy ALCOMA (www.alcoma.cz), odkud ji lze bezúplatně získat. Jedná se o soubor setup.exe, který nainstaluje program ASD Client do Windows standardním způsobem.

7.2 FIRMWARE

Firmwarem se rozumí software dohledového mikroprocesoru na desce dohledu ODU. Pokud to okolnosti vyžadují (např. při upgradu dohledového programu ASD Client), je možno firmware upgradovat. Novou verzi lze získat na internetových stránkách firmy (www.alcoma.cz), nebo přímo v obchodním oddělení firmy Alcoma. Při upgradu stanice, která je z výroby nastavena do chráněného módu „protected radio“, musí být pro úspěšné provedení upgradu umístěn v adresáři ASD Client odpovídající licenční soubor licence.key. Upgrade se provádí síťově přes rozhraní Ethernet.

Soubor pro upgrade minipojitek se jmenuje **zminiupxx.exe** (pro verzi x.x). Číslo verze se mění s postupným vývojem dalších typů spojů. Vzhledem ke zpětné kompatibilitě je uveřejněna jen poslední verze.

Vlastní proces upgradu se po spuštění programu zahajuje tlačítkem Start po vyplnění IP Adresy. Pokud je nutné proces upgradu přerušit, je možné jej znovu opakovat opětovným stisknutím tlačítka Start. Během upgradu může vzniknout několik zápisů do historie alarmu, které je třeba vymazat. Uvedený postup upgradu je shodný pro vzdálenou i místní stanici mikrovlnného spoje.



Obrázek 64 Verze firmwaru

8. PŘÍLOHY

8.1 VLOŽENÍ EXPIRAČNÍHO KÓDU

8.1.1 Definice problému

Spoje ALCOMA jsou před vydáním z výrobního závodu ALCOMA s.r.o., z bezpečnostních důvodů (odcizení, ztráta...), zabezpečeny expirací, obdobně jak u Trial verzí ve světě softwaru.

Po zaplacení spoje požádejte o expirační kódy. Expirační kód může datum expirace i posunout. V případě vypršení expiračního data spoj bude přenášet pouze minimální kapacitu modelu (neplést s minimální obchodní) a dohled. Expirace je obvykle nastavena na poslední pracovní den v měsíci, 9:00 ráno.

Zadáním expiračního kódu pro nižší přenosovou kapacitu dojde k přepnutí na zakoupenou kapacitu. Při zadání expiračního kódu pro **zvýšení přenosové kapacity** je nutno po zadání expiračního kódu **manuálně zvýšit přenosovou kapacitu** spoje přes dohledový program ASD. Před zadáním kódu doporučujeme změnit přenosovou rychlost na zakoupenou.

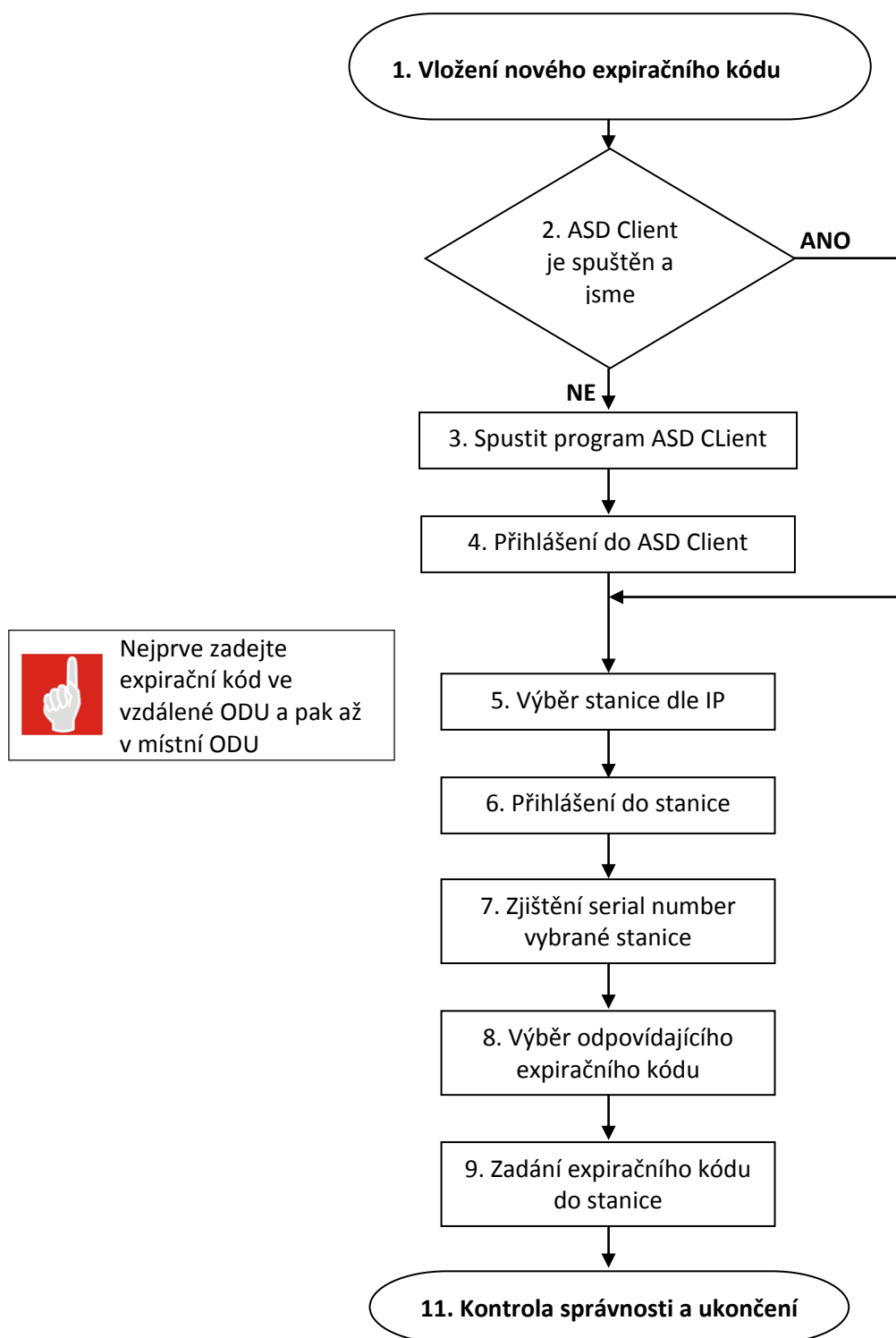


Vložit expirační kód lze pouze přes ASD client verze **7.7** a vyšší. Aktuální verzi dohledového programu ASD Client naleznete na stránkách www.alcoma.cz v sekci **Downloads**.
Doporučujeme používat **aktuální verzi FW**, kterou naleznete také na více uvedeném místě.



Při aktivní ACM není volba set transmission rate aktivní.

8.1.2 Blokové schéma postupu



Obrázek 65 Blokové schéma vložení nového expiračního kódu

8.1.3 Podrobný popis postupu:

Vložení nového expiračního kódu

Předpokládáme, že pro dohled spojů ALCOMA používáte program ASD Client. Máte-li spuštěný program ASD Client pokračujte podle kapitoly 8.1.6 v opačném případě pokračujte podle kapitoly 8.1.4.

8.1.4 Instalace a spuštění programu ASD Client

Program ASD nainstalujte z adresáře, kde máte uložen instalační soubor programu ASD Client (setup.exe) do adresáře C:\Program Files\Alcoma\ASD\...



Aktuální verzi dohledového systému ASD Client naleznete na stránkách www.alcoma.cz v sekci **Downloads**.

Před instalací nové verze programu ASD Client odinstalujte starou verzi ASD Client

Po nainstalování programu ASD do adresáře C:\Program Files\Alcoma\ASD\... Nakopírujte do tohoto adresáře i licenční soubor **Licence.key**, tento obdržíte ke spoji od obchodního zástupce. **Pokud nebude tento soubor zkopírován k programu ASD Client, bude spuštěn v režimu DEMO.**

Spusťte program ASD Client z adresáře C:\Program Files\Alcoma\ASD\ASD.EXE, nebo přes zástupce, který bude automaticky během instalace vytvořena na ploše.

8.1.5 Přihlášení do programu ASD Client

Po spuštění programu ASD se Vám objeví přihlašovací okno (obrázek 66).



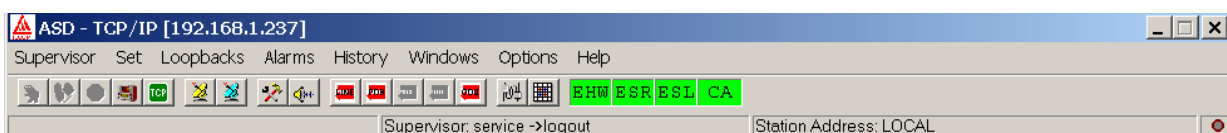
Obrázek 66 Přihlašovací okno

Uživatelské jméno: service

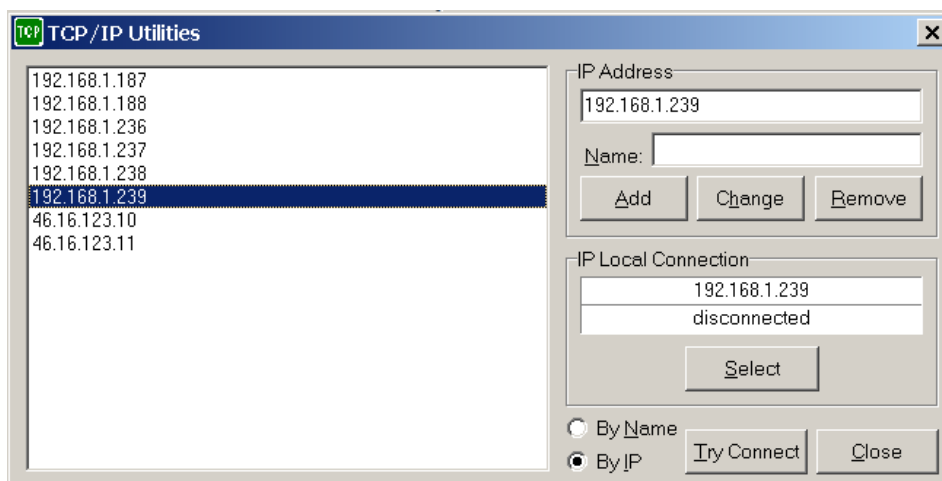
Heslo: (obdržíte od obchodního zástupce)

8.1.6 Výběr stanice dle IP

Po přihlášení se do programu ASD Client, se vám zobrazí následující lišta nástrojů.



Odpovídající stanici vybereme následujícím způsobem:
Spustíme nabídku Supervisor - Service utilities - TCP/IP utilities.

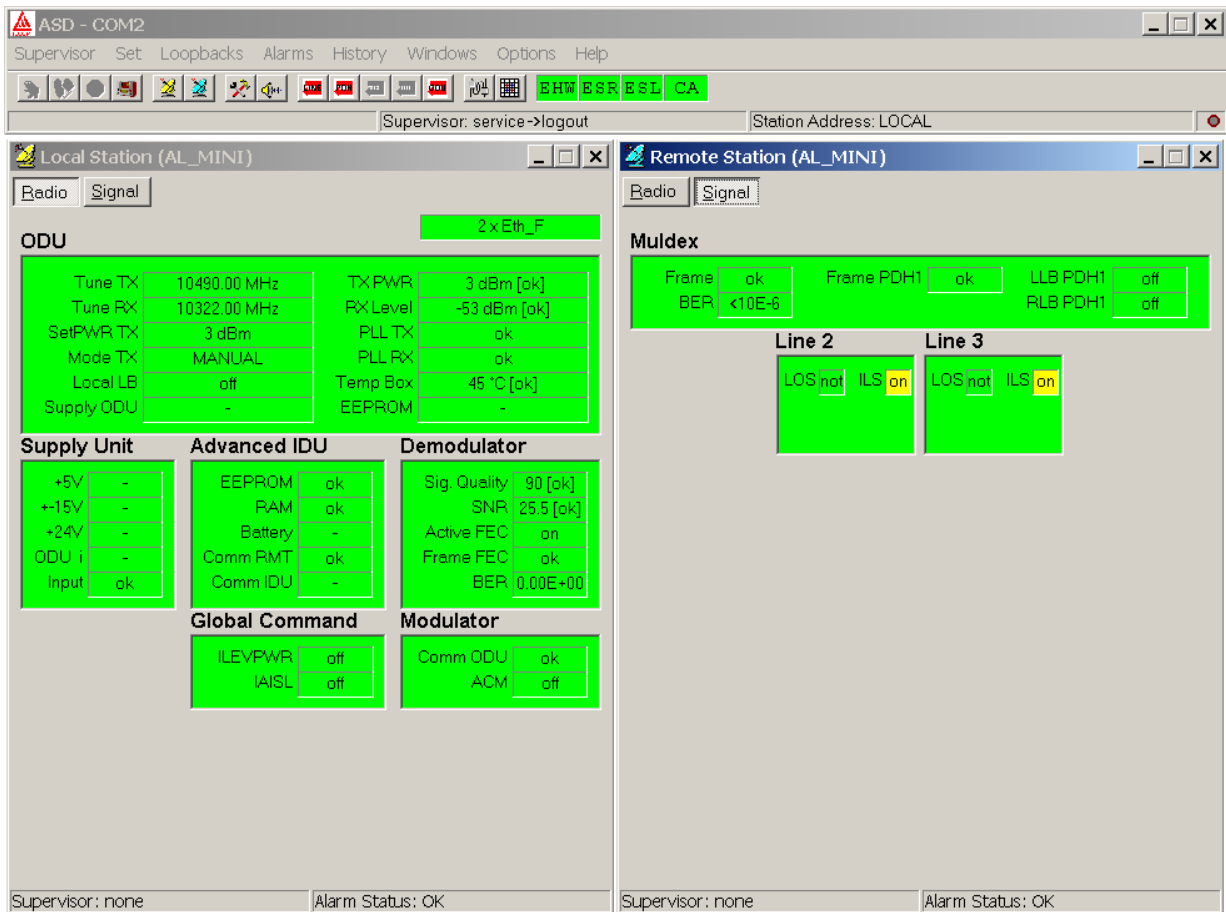


Obrázek 67 TCP/IP Utilities

Pokud máme již požadovanou IP adresu ODU v seznamu v levé části, vybereme ji a volbu potvrdíme tlačítkem select. Po této operaci se program ASD Client rozsvítí zeleně. IP adresy do seznamu je možné přidávat tlačítkem Add.



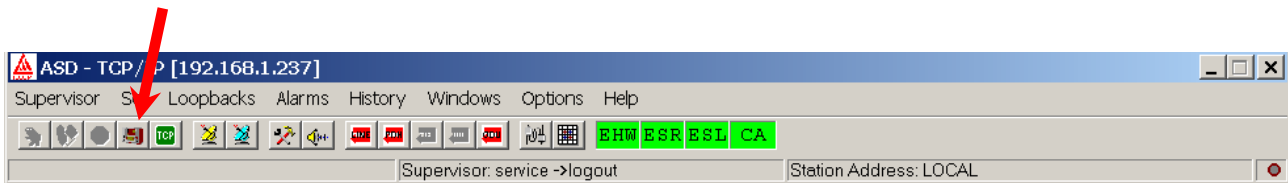
Expirační kód nejprve zadejte ve vzdálené ODU a pak teprve v místní ODU.



Obrázek 68 ASD Client zobrazení skoku spoje

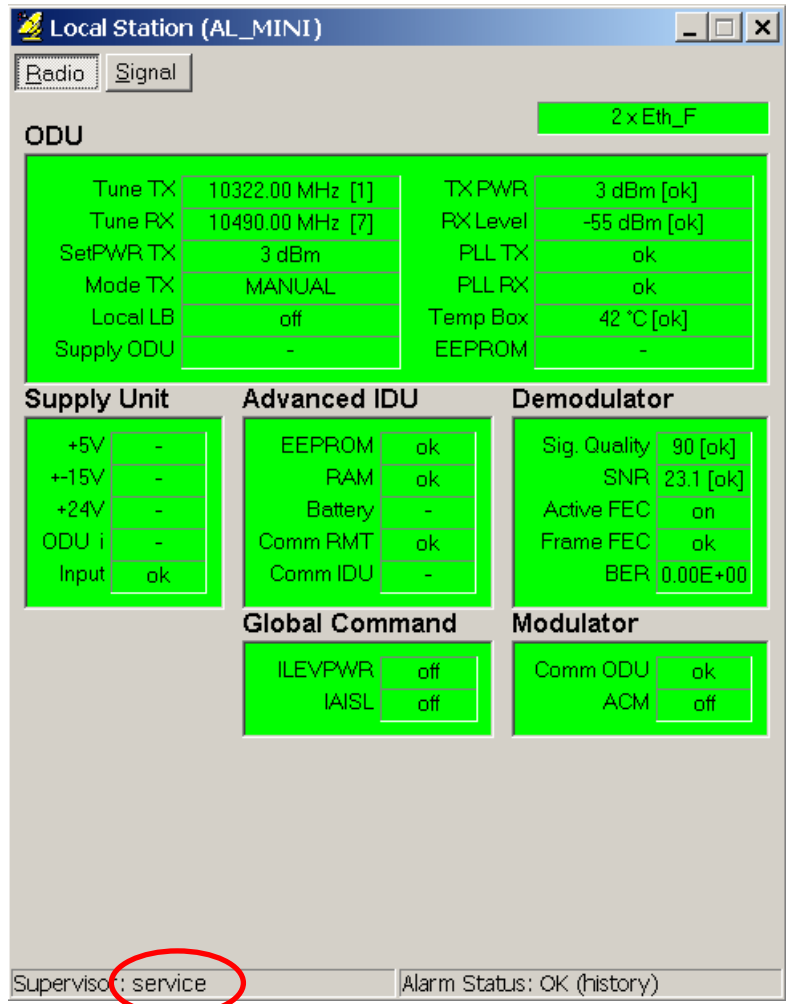
8.1.7 Přihlášení do lokální stanice

Do lokální stanice se přihlásíme klávesou F3, nebo kliknutím na ikonu „Přihlášení supervizora do dohlížené stanice“.



Obrázek 69 ASD Client přihlášení do dohlížené stanice

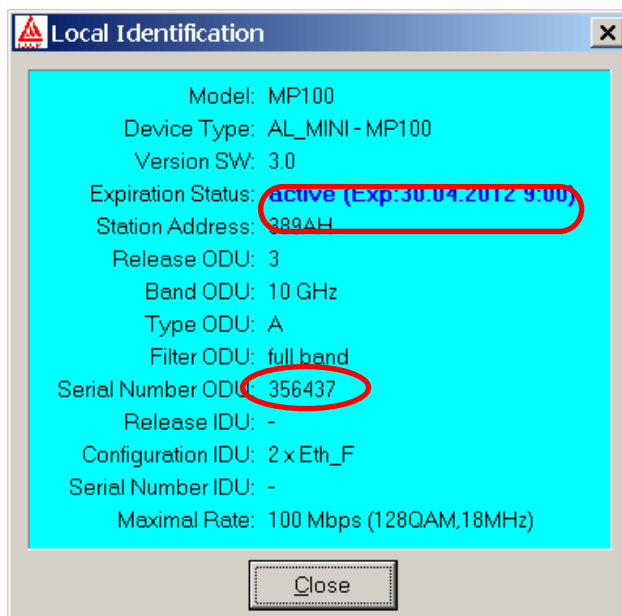
V dolním řádku tabulky Local Station se změní příznak Supervisor:none na status Supervisor: service.



Obrázek 70 Supervisor: Service

8.1.8 Sériové číslo stanice

Sériové číslo stanice, do které jsme aktuálně přihlášení, zjistíme v programu ASD Client v menu Supervizor - Identification a vybereme nabídku local station.



Obrázek 71 Local Identification

V řádku Expiration Status se zobrazuje datum, kdy spoj korektně ukončí svůj provoz.

V řádku Serial Number ODU je šestimístné číslo, které si poznamenejte. V textu bude dále toto číslo označováno, jako sériové číslo.

8.1.9 expirační kód

Expirační kód je zasílán společností ALCOMA na Vaši žádost, jako příloha emailu.



Expirační kód zadávaný do spoje před vypršením expirace se liší od kódu, který se zadává do spoje po vypršení expirace.

Expirační kód zadávaný před vypršením expirace obsahuje v názvu souboru **yANx.txt**

Expirační kód zadávaný po vypršení expirace obsahuje v názvu souboru **yDNx.txt**

v názvu souboru znamená:

Y = přenosová kapacita

X = sériové číslo spoje.

8.1.10 Zadání expiračního kódu



Při zadání expiračního kódu pro snížení přenosové kapacity dojde automaticky ke snížení přenosové kapacity spoje.

Při zadání expiračního kódu pro zvýšení přenosové kapacity je třeba po zadání expiračního kódu ručně zvýšit přenosovou kapacitu spoje v dohledovém programu ASD.

Expirační kód zadáme do vybrané stanice. Je možno využít kopírování přes Ctrl+C a vložení CTRL+V. Potvrzení vložení expiračního kódu provedeme stiskem tlačítka Set.

Okno pro zadání expiračního kódu nalezneme v menu Supervisor - Service Utilities - User Expiration.



Obrázek 72 Expiration code



Type1

tuto volbu je nutno zaškrtnout při vkládání expiračního kódu do spojů typu MP, MPS, MEL a do všech ostatních spojů, které používají nižší verzi FW než 1.6 (včetně).

8.1.11 Kontrola zadání expiračního kódu

Správnost zadání expiračního kódu zkontrolujeme v menu Identification viz kap. 8.1.8 na str. 59. Nyní již nebude v řádku Expiration status zobrazeno datum expirace.

8.2 KRITÉRIA PRO URČENÍ, ZDA JE SPOJ V POŘÁDKU

Status ERROR je aktivní, pokud se na místní nebo vzdálené stanici vyskytne jedna nebo více z následujících chyb.

- ztráta interní rámcové synchronizace
- chybovost BER > 10⁻⁶
- chyba komunikace s protistanicí
- chyba paměti RAM
- chyba paměti EEPROM

8.3 SEZNAM HLÁŠENÍ HISTORIE ALARMŮ CELÉHO PROGRAMU ASD CLIENT

V následujícím seznamu znamená:

line X Linku 1, 2, 3, ... 16

Parametr # Úroveň supervizora tj. terminal, local, network, service

V seznamu jsou uvedena všechna hlášení programu ASD, tedy i ta, která závisí na zvolené konfiguraci spoje a na vlastnostech použitého hardwaru.

| Název alarmu | popis | Skupina alarmů |
|--|--|----------------|
| ACM Aktive (on / off) | aktivace adaptivní modulace. | 39 |
| AIS to frame PDH1 (on / off). | Hlášení, že na přijímací straně byl zapnut signál AIS místo rámce PDH1. | 49 |
| AIS to line X (on / off). | Hlášení, že na přijímací straně do linky X byl zapnut signál AIS. | 50 |
| Automatical AIS deactivated (on / off). | Hlášení, že bylo vypnuto automatické zapínání signálu AIS do linek a rámce PDH při zvýšené chybovosti či ztrátě rámce. | 50 |
| Automatical logout remote supervisor. | Automatické odhlášení supervizora při ztrátě dohledu vzdálené stanice, tj. neakceptuje změnu a nastaví předcházející stav. | 5 |
| Automatical logout supervisor. | Automatické odhlášení supervizora při ztrátě dohledu, tj. neakceptuje změnu a nastaví předcházející stav. | 4 |
| Backup battery of IDU RAM low. | Hlášení, že je vybitá záložní baterie paměti RAM v IDU. | 36 |
| Backup battery of ODU RAM low. | Hlášení, že je vybitá záložní baterie paměti RAM v ODU. | 36 |
| Bad communication with (modul např. muldex, modulátor, demodulátor) (on / off) | Hlášení, že nastala chybná komunikace s daným modulem. | 27 - 34 |
| Bad communication with IDU units (on / off) | Hlášení, že nastala chybná komunikace s některým modulem IDU. | 36 |
| Bad communication with ODU (on / off) | Hlášení, že nastala chybná komunikace s jednotkou ODU. | |
| Bad communication with remote station (on / off). | Hlášení, že nastala chybná komunikace s protistanicí. | 39 |
| Bad CRC of IDU EEPROM (on). | Hlášení, že byla zjištěna chyba kontrolního součtu paměti EEPROM v IDU. | 36 |

| Název alarmu | popis | Skupina alarmů |
|---|---|----------------|
| Bad CRC of IDU RAM (on). | Hlášení, že byla zjištěna chyba kontrolního součtu paměti RAM v IDU. | 36 |
| Bad CRC of ODU EEPROM (on). | Hlášení, že byla zjištěna chyba kontrolního součtu paměti EEPROM v ODU. | 36 |
| Bad CRC of ODU RAM (on). | Hlášení, že byla zjištěna chyba kontrolního součtu paměti RAM v ODU. | 36 |
| BER > 10E-4 (on / off). | Hlášení, že chybovost je větší než 10^{-4} . | 41 |
| BER > 10E-6 (on / off). | Hlášení, že chybovost je větší než 10^{-6} . | 41 |
| Clear alarms history (#). | Povel pro vymazání historie alarmů aktuální stanice. | 11 |
| Clear terminal history from local station. | Povel terminálu ručního řízení místní stanice pro vymazání paměti historie alarmů celého skoku. | 12 |
| Clear terminal history from remote station. | Povel terminálu ručního řízení vzdálené stanice pro vymazání paměti historie alarmů celého skoku. | 12 |
| Come AIS from line X (on / off). | Hlášení, že z linky X přichází signál AIS. | 42 |
| Configuration EEPROM memory. | Povel zápisu konfiguračních dat do paměti EEPROM. | 7 |
| FEC down (on / off). | Povel k vypnutí obvodu FEC. | 48 |
| Frame FEC LOSS (on / off). | Hlášení, že nastal rozpad rámce obvodu FEC. | 40 |
| Frame PDH1 LOSS (on / off). | Hlášení, že nastal rozpad rámce PDH1 při příjmu. | 42 |
| Global status error (on / off). | Hlášení o změně stavu globálního alarmového statusu aktuální vybrané stanice úrovně ERROR. | 20 |
| Global status warning (on / off). | Hlášení o změně stavu globálního alarmového statusu aktuální vybrané stanice úrovně WARNING. | 10 |
| Change events mask from local terminal. | Povel terminálu ručního řízení místní stanice pro změnu masky alarmových událostí bez uložení jejího stavu do paměti RAM. | 8 |
| Change events mask from remote terminal. | Povel terminálu ručního řízení vzdálené stanice pro změnu masky alarmových událostí bez uložení jejího stavu do paměti RAM. | 8 |
| IF level low (on / off) | Hlášení, že úroveň mf signálu na vstupu IDU je nízká | 40 |
| Ignore all level and power low (on / off). | Hlášení o zamaskování alarmových událostí všech měřených úrovní. | 45 |
| Ignore IF level low | Hlášení o zamaskování alarmově nízké úrovně mf signálu na vstupu IDU | 48 |
| Ignore LOSS at line X (on / off). | Hlášení o zamaskování ztráty signálu na lince X . | 50 |
| Input supply low (on / off). | Hlášení, že vstupní napájecí napětí zdroje IDU je pod stanovenou mez. | 35 |
| Input supply out (on / off). | Hlášení, že vstupní napájecí napětí zdroje IDU je mimo stanovené meze. | 35 |
| Internal frame LOSS (on / off). | Hlášení, že nastal rozpad interního rámce. | 41 |
| Line loop at line X (on / | Hlášení, že byla zapnuta linková smyčka na lince X. | 50 |

| Název alarmu | popis | Skupina alarmů |
|--------------------------------------|--|----------------|
| off). | | |
| Line loop PDH1 (on / off). | Hlášení, že byla zapnuta linková smyčka na úrovni rámce PDH1. | 49 |
| Line X inactive | Linka X je neaktivní | 42 |
| Local login supervisor .(#). | Hlášení o přihlášení supervizora s lokálním i síťovým právem přístupu (network, service) do místní stanice v lokálním módu dohledu. | 2 |
| Login remote supervisor (#) | Hlášení o přihlášení supervizora do vzdálené stanice. | 3 |
| Login supervisor (#). | Hlášení o přihlášení supervizora se striktně lokálním právem přístupu (terminal, local) do místní stanice. | 2 |
| Logout remote supervisor (#). | Hlášení o odhlášení aktuálně přihlášeného supervizora ze vzdálené stanice. | 5 |
| Logout supervisor (#). | Hlášení o odhlášení aktuálně přihlášeného supervizora z místní stanice. | 4 |
| Loop ODU (on / off). | Hlášení o zadání povelu na uzavření linkové smyčky na úrovni ODU. | 45 |
| LOSS at line X (on / off). | Hlášení, že nastala ztráta signálu na lince X . | 42 |
| Make spektrum | Spuštění procesu měření spektra. | 24 |
| Manual, Watch Dog or Software reset. | Hlášení o provedení resetu IDU místní stanice z důvodu stisknutí resetovacího tlačítka, ošetření zbloudění programu obvodem WATCH DOG / povelu programového resetu vydaného z dohledu. | 1 |
| Modulation down | Modulace je vypnuta. (režim CW) | 47 |
| Modulation low (on / off) | Aktuální modulace přepnuta na sníženou úroveň | 39 |
| Network login supervisor (#). | Hlášení o přihlášení supervizora s lokálním i síťovým právem přístupu (network, service) do místní stanice v síťovém módu dohledu. | 2 |
| Network receive channel collision. | Hlášení o kolizi paketu při poloduplexní komunikaci na úrovni přijímací fronty síťového kanálu. | 25 |
| Network transmit channel collision. | Hlášení o kolizi paketu při poloduplexní komunikaci na úrovni vysílací fronty síťového kanálu. | 25 |
| ODU current out of range (on / off). | Hlášení, že proud napájení ODU je mimo stanovené meze. | 35 |
| ODU hardware error. | Hlášení o chybné funkci hardwaru v ODU. | 37 |
| ODU supply out (on / off). | Hlášení, že napájení ODU je mimo stanovené meze. | 37 |
| ODU temperature box out of range. | Hlášení, že teplota uvnitř ODU je mimo stanovené meze | 37 |
| PC receive channel collision. | Hlášení o kolizi paketu při poloduplexní komunikaci na úrovni přijímací fronty kanálu RS-232. | 25 |
| PC transmit channel collision. | Hlášení o kolizi paketu při poloduplexní komunikaci na úrovni vysílací fronty kanálu RS-232. | 25 |
| Poor paket in network channel. | Hlášení, že byl přijat chybný paket do síťového kanálu dohledu. | 26 |
| Poor paket in PC channel. | Hlášení, že byl přijat chybný paket do kanálu RS-232. | 26 |
| Poor paket in synchronous channel. | Hlášení, že byl přijat chybný paket do synchronního kanálu dohledu. | 26 |

| Název alarmu | popis | Skupina alarmů |
|--|---|----------------|
| Power down reset. | Hlášení o provedení resetu IDU místní stanice z důvodu poklesu / výpadku napájecího napětí. | 1 |
| Radio loop at line X (on / off). | Hlášení, že byla zapnuta rádiová smyčka na lince X . | 50 |
| Radio loop PDH1 (on / off). | Hlášení, že byla zapnuta rádiová smyčka na úrovni rámce PDH1. | 49 |
| Receiver level low (on / off). | Hlášení, že přijímaná úroveň signálu nedosahuje stanovené meze. | 37 |
| Receiver tune. | Povel pro naladění přijímače aktuální vybrané stanice. | 13 |
| Set 1+1 properties (activate / deactivate). | Povel nastavení vlastnosti 1+1 aktuální vybrané stanice. | 21 |
| Set Ethernet properties (activate / deactivate). | Povel nastavení vlastnosti přenosu Ethernetu vybrané stanice. | 22 |
| Set events mask from local terminal. | Povel terminálu ručního řízení místní stanice pro nastavení masky alarmových událostí s uložením do paměti RAM. | 8 |
| Set events mask from remote terminal. | Povel terminálu ručního řízení vzdálené stanice pro nastavení masky alarmových událostí s uložením do paměti RAM. | 8 |
| Set events mask. | Povel dohledu z PC pro nastavení masky alarmových událostí aktuálně vybrané stanice s uložením do paměti RAM. | 8 |
| Set internal timer. | Povel pro nastavení vnitřních hodin stanice. | 6 |
| Set line loop at ODU. | Povel pro nastavení linkové smyčky na úrovni mikrovln v ODU. | 17 |
| Set line loop at PDH frame. | Povel pro nastavení linkové smyčky na úrovni rámce PDH. | 16 |
| Set line loops at lines. | Povel pro nastavení linkových smyček na úrovni linek. | 15 |
| Set Local ACM properties | nastavení ACM lokální stanice | 23 |
| Set local alarms source. | Povel pro přiřazení zdrojů alarmových událostí z místní stanice. | 9 |
| Set Local transmission rate | Nastavení přenosové rychlosti místní stanice. | 18 |
| Set local/remote muldex properties. | Povel nastavení vlastností muldexu aktuální vybrané stanice. | 20 |
| Set network properties. | Povel nastavení vlastností aktuální vybrané stanice. Parametr určuje stav softwarové-ho vypínače síťového kanálu RS-485 (network channel switch). | 19 |
| Set radio loop at PDH frame. | Povel pro nastavení rádiové smyčky na úrovni rámce PDH. | 16 |
| Set radio loops at lines. | Povel pro nastavení rádiových smyček na úrovni linek. | 15 |
| Set remote ACM properties | Nastavení ACM vzdálené stanice | 23 |
| Set remote alarms source. | Povel pro přiřazení zdrojů alarmových událostí ze vzdálené stanice. | 9 |
| Set remote transmission rate | Nastavení přenosové rychlosti vzdálené stanice. | |
| Set transmitter power mode. | Povel pro nastavení módu řízení výkonu vysílače aktuální vybrané stanice. | 14 |
| Set transmitter power. | Povel pro nastavení výkonu vysílače aktuální vybrané stanice. | 14 |
| Signal noise ratio low. | Nízký poměr signál / šum. | 40 |
| Signal quality low (on / off). | Hlášení, že kvalita přijímaného rádiového signálu nedosahuje stanovené meze. | 40 |

| Název alarmu | popis | Skupina alarmů |
|---|--|----------------|
| Software reset local station. | Povel pro vykonání programového resetu místní stanice vydaný z dohledu. | 1 |
| Synchronous receive channel overflow . | Hlášení o přetečení přijímací fronty synchronního kanálu dohledu. | 25 |
| Synchronous transmit channel overflow . | Hlášení o přetečení vysílací fronty synchronního kanálu dohledu. | 25 |
| Transmitter power down (on / off). | Hlášení o zadání povelu k vypnutí vysílaného výkonu vysílače. | 45 |
| Transmitter power low (on / off). | Hlášení, že úroveň vysílaného signálu nedosahuje stanovené meze. | 37 |
| Transmitter tune. | Povel pro naladění vysílače aktuální vybrané stanice. | 13 |
| Unit ❖ not found. | Hlášení, že jednotka IDU nebyla nalezena. Parametr ❖ specifikuje typ jednotky IDU. | 27 - 34 |
| Unit ❖ not visible. | Hlášení, že jednotka IDU není pozorovatelná (neexistuje v nastavené konfiguraci). Parametr ❖ specifikuje typ jednotky IDU. | 27 - 34 |
| Unlocked PLL IF of receiver | Nezavěšen syntetizátor mezifrekvence přijímače | 37 |
| Unlocked PLL microwave circuits | Nezavěšen syntetizátor mikrovlnných obvodů. | 37 |
| Unlocked PLL modem (on / off). | Nezavěšeny obvody modemu. | 40 |
| Unlocked PLL of receiver (on / off) | Nezavěšen MW obvod přijímače | 37 |
| Unlocked PLL of transmitter (on / off). | Nezavěšen syntetizátor mikrovlnných obvodů vysílače | 37 |
| Voltage +24V low (on / off). | Hlášení, že napětí +24V v IDU pro napájení ODU nedosahuje stanovené meze. | 35 |
| Voltage +5V high (on / off). | Hlášení, že napětí +5 V přesáhlo v IDU stanovenou mez. | 35 |
| Voltage +5V or ±15V low (on / off). | Hlášení, že napětí +5 V nebo ±15 V nedosahují v IDU stanovené meze. | 35 |

8.4 SEZNAM SKUPIN ALARMŮ

| | |
|----|--------------------------------|
| 1 | Station reset. |
| 2 | Login Local supervisor. |
| 3 | Login remote supervisor. |
| 4 | Logout local supervisor. |
| 5 | Logout remote supervisor. |
| 6 | Set internal clock. |
| 7 | Set EEPROM memory. |
| 8 | Set alarms mask. |
| 9 | Set alarm sources. |
| 10 | Alarm status change. |
| 11 | Clear alarms history. |
| 12 | Clear terminal alarms history. |
| 13 | Station tune. |
| 14 | Set transmitter power. |
| 15 | Set loopback at lines. |
| 16 | Set loopback at PDH. |
| 17 | Set loopback at ODU. |
| 18 | Set transmission rate. |
| 19 | Set management properties. |
| 20 | Set muldex properties. |
| 21 | Set 1+1 properties. |
| 22 | Set ethernet properties. |
| 23 | Set ACM properties. |
| 24 | Set spectrum. |
| 25 | Communication FIFO conflict. |

| | |
|----|---|
| 26 | Poor paket in communication FIFO. |
| 27 | Global supply unit status change. |
| 28 | Global IDU unit status change. |
| 29 | Global ODU unit status change. |
| 30 | Global modem unit status change |
| 31 | Global modulator unit status change |
| 32 | Global demodulator unit status change. |
| 33 | Global muldex unit status change. |
| 34 | Global line XX unit status change. |
| 35 | Detail supply unit status change. |
| 36 | Detail IDU unit status change. |
| 37 | Detail ODU unit status change. |
| 38 | Detail modem unit status change. |
| 39 | Detail modulator unit status change. |
| 40 | Detail demodulator unit status change. |
| 41 | Detail muldex unit status change. |
| 42 | Detail line XX unit status change. |
| 43 | Command supply unit status change. |
| 44 | Command IDU unit status change. |
| 45 | Command ODU unit status change. |
| 46 | Command modem unit status change. |
| 47 | Command modulator unit status change. |
| 48 | Command demodulator unit status change. |
| 49 | Command muldex unit status change. |
| 50 | Command line XX unit status change. |

8.5 ZKRATKY A TERMÍNY POUŽÍVANÉ V TÉTO PŘÍRUČCE

| Termín | Význam |
|---------------|---|
| +24V,+5V,±15V | Napěťová hladina napájecího zdroje |
| 10BASE-T | Konektor normovaného elektrického rozhraní pro Ethernet |
| A / B | Dolní / horní podpásmo v kmitočtovém plánu |
| ACM | Adaptivní modulace – přepínání režimu modulátoru |
| AIS | Do linky přichází signál AIS |
| AISL | Automatické zapnutí signálu AIS do výstupu linky |
| AL23 MP | Typ datového spoje ALCOMA, resp. ODU, pro pásmo 23 GHz |
| ASD Client | Dohledový program pro mikrovlnné spoje ALCOMA |
| ASL PDH1 | Automatické zapnutí signálu AIS místo rámce |
| ATPC | Automatická regulace výkonu z protistanice |
| barva zelená | Normální provozní stav bez chyby |
| barva žlutá | Stav neumožňující normální přenos nebo diagnostiku signálu z důvodu aktivace nestandardního povelu (smyčka na lince atd.) |
| barva červená | Chybový stav způsobený hardwarem stanice nebo přenosovými podmínkami |
| barva šedá | Stav není pozorovatelný, není aktivní, či není podporovaný |
| barva azurová | Položka je v neaktivním stavu |
| Battery | Stav zálohovací baterie paměti RAM |
| BER | Bitová chybovost: Poměr mezi počtem chybně a počtem celkově přijatých bitů |
| Byte RX | Počet přijmutých bytů ze sítě Ethernet |
| Byte TX | Počet vyslaných bytů do sítě Ethernet |
| CA | Zapnutí nestandardní povel znemožňující normální přenos nebo diagnostiku |
| CFG | Uspořádání přenosových linek ve stanici |
| Comm IDU | Stav komunikace dohledu s obvody IDU |
| Comm ODU | Stav komunikace dohledu s obvody ODU |
| Comm RMT | Stav komunikace dohledu s protistanicí |
| CRC | Kontrolní součet v paměti RAM, nebo EEPROM atd. |
| EEPROM | Komunikace s vnitřní pamětí (v okně ODU nepodporováno) |
| EHW | Chyba hardwaru nebo komunikace dohledových prvků spoje |
| ERROR | Stav dohlížené stanice – chybový označený červenou barvou |
| Error FEC | Počet chyb opravených obvodem pro opravu chyb |
| ESL | Chyba přenosu signálu na úrovni linek |
| ESR | Chyba přenosu signálu na úrovni rádia |
| Firmware | Software dohledového mikroprocesoru v IDU a v ODU |
| Frame | Status rámce na úrovni interního rámcování muldexu |
| Frame FEC | Status rámce obvodu pro opravu chyb |
| Frame PDH1 | Status rámce PDH na úrovni muldexu |
| IAISL | Blokování automatického zapínání signálu AIS do linek při zvýšené chybovosti |
| IDU | Zkratka pro vnitřní jednotku stanice |
| IF Level | Stav signálu na úrovni MF |
| ILEVPWR | Blokování hlášení o překročení zadaných mezí měřených úrovní |

| Termín | Význam |
|--------------|--|
| ILOSS1 (2) | Blokování hlášení ztráty uživatelského signálu z linky 1 (2) |
| ILS | Blokování hlášení ztráty uživatelského signálu z linky |
| Input | Dostatečná velikost vstupního napájecího napětí zdroje |
| LLB | Smyčka ve směru do linky na blízkém konci spoje |
| LLB PDH1 | Smyčka na rámci PDH ve směru do linek |
| LOCAL | Místní stanice mikrovlnného spoje |
| Local LB | Linková smyčka na ODU |
| Login | Přihlášení supervizora |
| Logout | Odhlášení supervizora |
| LOS, LOSS | Ztráta uživatelského signálu z linky |
| Mode TX | Režim řízení výkonu zesilovače |
| ODU | Zkratka pro vnější jednotku stanice |
| ODU i | Status napájecího proudu ODU |
| OFFLINE | Stav dohlížené stanice – nepodporovaný označený šedou barvou |
| PDH | Rámec podle doporučení G.742 |
| Pkt RX | Počet přijmutých paketů ze sítě Ethernet |
| Pkt TX | Počet vyslaných paketů do sítě Ethernet |
| PLL IF RX | Zavěšení synchronizační smyčky syntetizátoru kmitočtu přijímače |
| PLL TX | Zavěšení synchronizační smyčky syntetizátoru kmitočtu vysílače |
| RADIO | Přepínač zobrazení rádiových parametrů v okně stavu stanice |
| RAM | Vnitřní paměť pro čtení i zápis dat |
| REMOTE | Vzdálená stanice mikrovlnného spoje |
| RLB | Smyčka ve směru do rádia |
| RLB PDH1 | Smyčka na rámci PDH ve směru do rádia |
| RX Level | Měřená úroveň přijímaného signálu |
| Set PWR | Nastavený vysílaný výkon |
| Set PWR TX | Nastavený vysílaný výkon |
| Sig. Quality | Kvalita analog. signálu na vstupu A/D převod. v demodulátoru |
| SIGNAL | Přepínač zobrazení signálových parametrů v okně stavu stanice |
| SNMP | Jednoduchý komunikační protokol pro správu sítí TCP/IP a jednotlivě připojených počítačů |
| SMTP | Jednoduchý protokol pro přenos pošty mezi poštovními servery |
| Supply ODU | Napájení stanice resp. ODU |
| SW | Software - programové vybavení |
| TCP/IP | Skupina transportních protokolů umožňujících spolupráci počítačů |
| Temp Box | Měření teploty ODU |
| Tune RX | Kmitočet přijímače + kanál podle kmitočtové tabulky |
| Tune TX | Kmitočet vysílače + kanál podle kmitočtové tabulky |
| TX PWR | Měřená úroveň vysílaného výkonu |
| WARNING | Stav dohlížené stanice – chybový označený žlutou barvou |

8.6 SEZNAM OBRÁZKŮ

| | | | |
|---|----|--|----|
| Přihlašovací okno | 3 | Nastavení masky událostí | 32 |
| Okna zobrazení skoku spoje v lokálním módu dohledu | 5 | Aktivace alarmů | 32 |
| Hlavní řídicí panel | 8 | Local Muldex Properties | 33 |
| Význam tlačítek a indikace | 9 | MGMT properties | 33 |
| Okno rádiových parametrů spoje | 10 | IP-Stack Properties | 34 |
| Okno spoje signálové parametry | 12 | Nastavení přenosu Ethernetu | 34 |
| Interaktivní nápověda | 13 | Transmission Rate | 35 |
| Okna programu ASD Client | 14 | Nastavení modulátoru | 36 |
| User Manager | 15 | Stav stanice | 37 |
| Potvrzení odhlášení supervizora | 16 | Historie alarmů | 38 |
| Parametry stanice | 16 | Setup Filter | 38 |
| Summary – přehled nastavení spoje | 17 | Přetečení historie alarmů | 39 |
| Potvrzení resetu stanice | 17 | Zpoždění komunikace | 40 |
| Dialog TCP/IP ⁴ | 18 | Výběr komunikačního zařízení | 41 |
| Dohled spoje | 19 | SD-IDU parameters | 41 |
| Vyhledávání v databázi | 19 | Výběr zdroje dat | 42 |
| Editace v databázi stanic | 20 | Dialog E mailové notifikace | 43 |
| Dohled paralelních procesů | 21 | Výběr konverzačního jazyka | 44 |
| Přehled konfigurace sítě | 22 | Databáze tabulek kmitočtů | 44 |
| Vyhledávání procesu | 22 | Okno programu | 45 |
| Editování databáze procesů | 23 | Základní okno | 46 |
| Okno stavu Ethernetu | 23 | Okno Configuration | 47 |
| Konstelační diagram | 24 | Okno Server Properties | 47 |
| Nastavení EEPROM | 25 | Okno SNMP Properties | 48 |
| Vnitřní hodiny | 25 | Okno Access List | 48 |
| Backup & Restore | 26 | Okno Technical Support | 49 |
| Graphs | 27 | Nastavení Hyperterminálu | 50 |
| Scan | 27 | Úvodní obrazovka konzole | 50 |
| Spektrální analyzátor | 28 | Verze firmwaru | 52 |
| Prohlížení alarmů stanic | 29 | Blokové schéma vložení nového expiračního kódu | 54 |
| Expirační heslo | 29 | Přihlašovací okno | 55 |
| Ověření přihlášení | 30 | TCP/IP Utilities | 56 |
| Ladění stanice | 30 | ASD Client zobrazení skoku spoje | 57 |
| Tabulka kmitočtových kanálů | 31 | ASD Client přihlášení do dohlížené stanice | 57 |
| Nastavení vysílaného výkonu | 31 | Supervisor: Service | 58 |
| | | Local Identification | 59 |
| | | Expiration code | 60 |

ALCOMA spol. s r. o. | Vinšova 11 | 106 00 Praha 10 | Česká Republika
Tel: 225 375 450
E-mail: alcoma@alcoma.cz
www.alcoma.cz